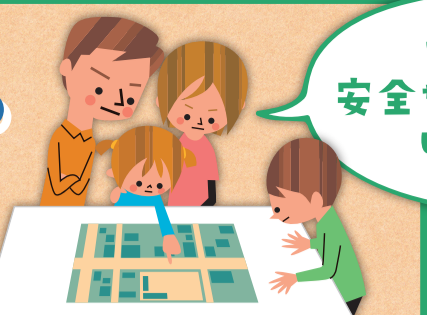


柏屋中央小学校エリア防災マップ

Kasuyachuo elementary school Area Disaster Prevention Map

令和2年3月作成



いままうちに安全な避難所の確認をしておかない!

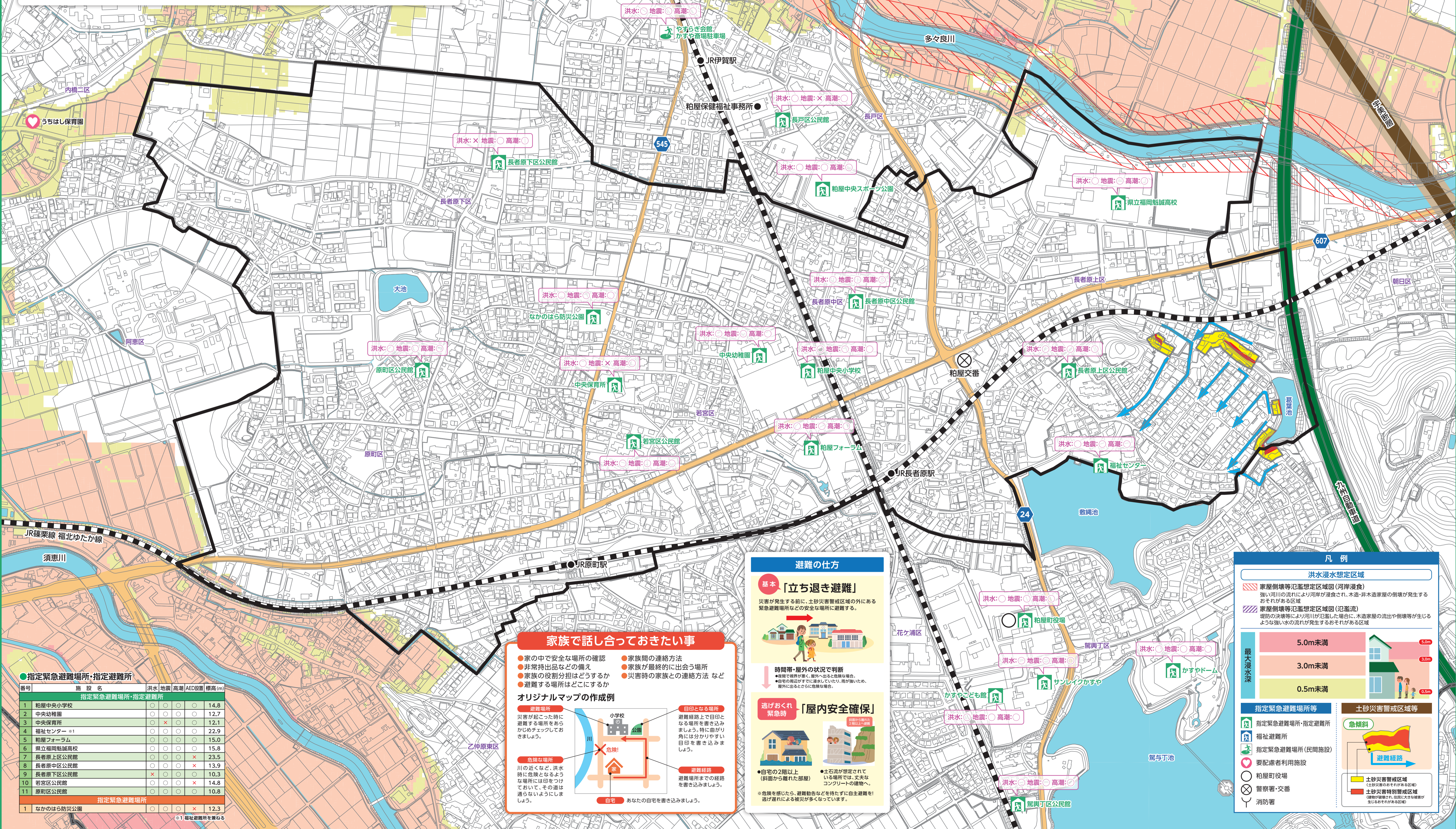
1:3,500 一般の人が約10分で歩ける距離の目安(600m)

柏屋中央小学校エリアは、柏屋町のほぼ中央にあつ5つ(長者原上区・長者原中区・長者原下区・若宮区・原町区)の行政区で構成されています。JR原町駅やJR長者原駅、国道607号線がエリアを横断し、交通の要所となっています。エリアには御野立所などの比較的高台の部分もありますが、北西側となる長者原下区にはやや低い地域があります。このエリアでは、多々良川の増水による浸水の被害などに注意をするほか、低地の道路冠水にも注意が必要です。

洪水浸水想定区域等(家屋倒壊等氾濫想定区域)

近年、想定を超える大規模な河川の氾濫、水害の激甚化などから水防法が改正(平成27年5月)され、多々良川水系及び宇美川水系の河川においても「洪水浸水想定区域図」が公表されました。これらは水防法の規定により指定された区域において、想定し得る最大規模の降雨に伴う洪水による河川が氾濫した場合の浸水の状況を予測したものです。浸水想定区域等は、指定されていない区域でも浸水する場合や、実際の浸水深と異なる場合があります。

河川名	想定最大規模(前提となる降雨)	福岡県告示番号(指定年月日)
多々良川水系	667mm(9時間)	福岡県告示第470号(平成30年4月27日) 家屋倒壊等(家屋倒壊・河津浸食)
宇美川水系	674mm(9時間)	福岡県告示第471号(平成30年4月27日) 家屋倒壊等(河津浸食)



指定緊急避難場所・指定避難所

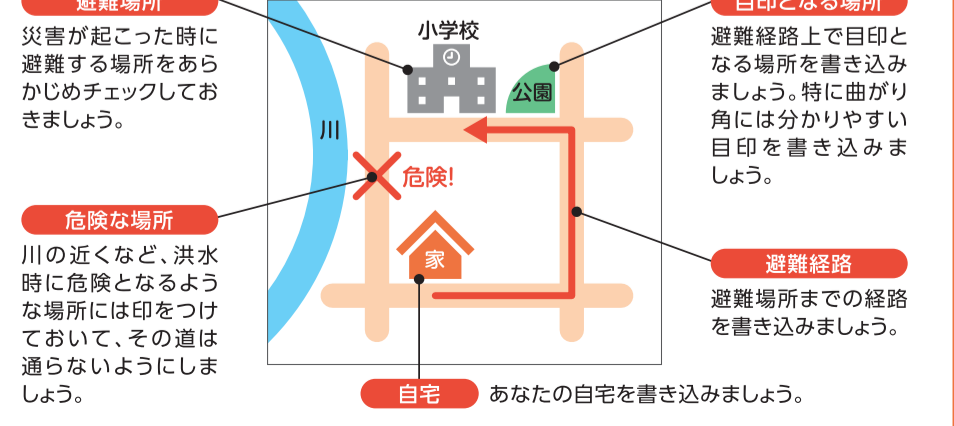
番号	施設名	洪水	地震	高潮	AED設置	標高(m)
指定緊急避難場所・指定避難所						
1	柏屋中央小学校	○	○	○	○	14.8
2	中央幼稚園	○	○	○	○	12.7
3	中央保育所	○	○	○	○	12.1
4	福祉センター※1	○	○	○	○	22.9
5	柏屋フォーラム	○	○	○	○	15.0
6	県立福岡県城高校	○	○	○	○	15.8
7	長者原上区公民館	○	○	○	○	23.5
8	長者原中区公民館	○	○	○	○	13.9
9	長者原下区公民館	○	○	○	○	10.3
10	若宮区公民館	○	○	○	○	14.8
11	原町区公民館	○	○	○	○	10.8
指定緊急避難場所						
1	なかのほら防災公園	○	○	○	○	12.3

※1 福祉センターを兼ねる

家族で話し合っておきたい事

- 家の中で安全な場所の確認
- 非常持出品などの備え
- 家族の役割分担はどうか
- 避難する場所はどこにするか
- 家族間の連絡方法
- 家族が最終的に出会う場所
- 災害時の家族との連絡方法 など

オリジナルマップの作成例



避難の仕方

基本 「立ち退き避難」

災害が発生する前に、土砂災害警戒区域の外にある緊急避難場所などの安全な場所に避難する。



時間帯・屋外で判断
● 避難が困難な場合、屋外へ出る必要が。● 自宅の周辺がすでに浸水していたり、雨が強い場合、屋外に出る前に危険な場所を確認。

逃げおくれ 緊急時 「屋内安全確保」

- 自宅の2階以上(斜面から離れた部屋)
 - 土石流が想定されている場所では、丈夫なコンクリートの建物へ。
- ※危険を感じたら、避難勧告などを待たずに自主避難を! 逃げ遅れによる被害が多くなっています。

凡例

洪水浸水想定区域

- 家屋倒壊等氾濫想定区域図(河津浸食)
強い河川の流れにより河津が浸食され、木造・非木造家屋の倒壊が発生するおそれがある区域
- 家屋倒壊等氾濫想定区域図(氾濫流)
堤防の決壊等により河川が氾濫した場合に、木造家屋の流出や倒壊等が生じるような強い水の流れが発生するおそれがある区域

最大浸水深

- 5.0m未満
- 3.0m未満
- 0.5m未満

指定緊急避難場所等

- 指定緊急避難場所・指定避難所
- 福祉避難所
- 指定緊急避難場所(民間施設)
- 要配慮者利用施設
- 柏屋町役場
- 警察署・交番
- 消防署

土砂災害警戒区域等

- 急傾斜
- 避難経路
- 土砂災害警戒区域(土砂災害のおそれがある区域)
- 土砂災害特別警戒区域(土砂災害のおそれ、程度に比べて著しく高い)