

かすや



町勢要覧・資料編

令和3年

絵で見る町民生活

人口密度	人口	出生	死亡	平均年齢
 1km ² 3,414人 (町面積 14.13Km ²)	 48,246人 21,017世帯	 1日に 1.6人	 1日に 0.8人	 40.3歳
転入	転出	婚姻	離婚	町議会議員
 1日に8.5人	 1日に8.4人	 1日に1.4組	 1日に0.3組	 町民3,015人に1人
町職員	消防団員	建物火災	救急活動	医師
 町民201人に1人	 町民275人に1人	 91日に1件	 1日に4.6件	 233.5世帯に1人
病院・医院	水道給水量	住宅新築戸数	可燃ごみ収集量	先生
 724.7世帯に1院	 1人1日当り 247.5ℓ	 1日に0.41戸	 1日1世帯1.4kg	 327人 児童生徒15.5人に1人
児童生徒	町の予算 (一般会計)	町税 (町民税・固定資産税・軽自動車税・たばこ税)	国民健康保険	介護保険
 5,065人 4.1世帯に1人	 1世帯当り 78万2千円 1人当り 34万円	 1世帯当り 32万3千円 1人当り 14万1千円	 ■保険税 1人当り 10万4千円 ■保険給付負担 1人当り 29万2千円	 65歳以上の方の 要介護(要支援) 認定の割合 6.3人に1人

令和3年4月1日現在

人口

●人口の推移

各年度末(単位:人)

年 度	世 帯 数	人 口			1 世 帯 当 り 人 口	人 口 密 度 (人/㎢)	面 積 (㎢)
		計	男	女			
S 32	2,180	11,607	5,643	5,964	5.3	834	13.91
35	2,397	12,494	6,053	6,441	5.2	898	13.91
40	3,035	14,814	7,217	7,597	4.9	1,065	13.91
45	4,889	18,580	9,141	9,439	3.8	1,336	13.91
50	6,365	22,771	11,264	11,507	3.6	1,637	13.91
55	7,733	26,853	13,416	13,437	3.5	1,930	13.91
60	8,570	28,789	14,339	14,450	3.4	2,070	13.91
H 2	9,442	29,734	14,727	15,007	3.1	2,107	14.11
7	10,995	32,184	15,989	16,195	2.9	2,279	14.12
12	13,022	35,250	17,672	17,578	2.7	2,496	14.12
17	14,965	38,539	19,235	19,304	2.6	2,729	14.12
22	17,128	42,628	21,085	21,543	2.5	3,019	14.12
27	18,999	45,785	22,578	23,207	2.4	3,240	14.13
28	19,521	46,668	23,068	23,600	2.8	3,303	14.13
29	19,886	47,218	23,316	23,902	2.4	3,342	14.13
30	20,235	47,530	23,515	24,015	2.3	3,364	14.13
R 元	20,677	47,938	23,767	24,171	2.3	3,393	14.13
2	21,017	48,246	23,912	24,334	2.3	3,414	14.13

●人口動態

各年度末(単位:人)

事項 年度	人口総数			自 然 動 態			社 会 動 態			外国人 人口
	人口総数	男	女	出 生	死 亡	自然増	転 入	転 出	社会増	
S 50	22,771	11,264	11,507	493	92	401	2,483	2,218	265	162
55	26,853	13,416	13,437	486	125	361	2,788	2,284	504	232
60	28,789	14,339	14,450	456	144	312	2,262	2,292	△ 30	236
H 2	29,734	14,727	15,007	357	161	196	2,348	2,124	224	235
7	32,184	15,989	16,195	402	195	207	3,057	2,300	757	240
12	35,250	17,672	17,578	549	204	345	2,897	2,609	288	271
17	38,539	19,235	19,304	600	246	354	3,071	2,799	272	251
22	42,628	21,085	21,543	731	281	450	3,010	3,089	△ 79	325
27	45,785	22,578	23,207	665	265	400	3,286	3,113	173	408
28	46,668	23,068	23,600	610	293	317	3,341	2,766	575	468
29	47,218	23,316	23,902	747	308	439	3,205	3,024	181	528
30	47,530	23,515	24,015	615	345	270	3,180	3,089	91	607
R 元	47,938	23,767	24,171	611	316	295	3,521	3,422	99	694
2	48,246	23,912	24,334	588	291	297	3,118	3,063	55	692

産業と経済

●産業分類別事業所数・従業者数

区 分	平成26年度		平成28年度	
	事業所数	従業者数(人)	事業所数	従業者数(人)
A～S全産業	1,630	21,580	—	—
A～R全産業（S公務を除く）	1,624	21,007	1,580	19,798
A～B農林漁業	2	40	2	33
C鉱業、採石業、砂利採取業	0	0	0	0
D建設業	138	1,166	135	1,140
E製造業	128	2,281	121	2,950
F電気・ガス・熱供給・水道業	6	141	4	75
G情報通信業	5	24	6	19
H運輸業、郵便業	155	4,427	150	3,931
I卸売業、小売業	556	5,707	550	5,454
J金融業、保険業	26	383	27	372
K不動産業、物品賃貸業	92	404	81	363
L学術研究、専門・技術サービス	37	194	38	220
M宿泊業、飲食サービス業	138	1,159	124	1,138
N生活関連サービス業、娯楽業	108	663	108	707
O教育、学習支援業	41	610	32	179
P医療、福祉	88	2,439	94	1,949
Q複合サービス事業	3	16	3	18
Rサービス業（他に分類されないもの）	101	1,353	105	1,250
S公務（他に分類されないものを除く）	6	573	—※	—※

※平成28年度は調査対象外
（経済センサス）

商・工業

●商業の状況

年次	事業所数	従業者数	年間販売額	1店当り年間販売額	県平均1店当り年間販売額
S49	243	1,018 人	1,418,500 万円	5,837 万円	9,197 万円
54	284	1,187	1,672,600	5,889	12,822
H 3	424	3,105	13,641,600	32,174	31,104
9	332	3,226	15,696,300	47,278	36,874
14	356	3,412	15,269,132	42,891	31,192
19	461	5,294	21,217,096	46,024	34,549
24	364	3,940	21,383,800	58,747	40,119
26	364	4,095	23,533,000	64,651	41,963
28	440	4,558	23,814,200	54,123	46,484

（商業統計調査、経済センサス）

●工業の状況

年次	事業所数	従業者数	製造品出荷額等	1事業所当り製造品出荷額等	県平均1事業所当り製造品出荷額等
S49	89	2,204 人	1,996,778 万円	22,435 万円	23,063 万円
55	93	2,168	2,971,848	31,955	58,353
61	83	2,110	3,147,758	37,925	63,310
H 2	124	2,477	4,603,731	37,127	51,607
7	82	2,059	4,328,950	52,792	82,346
12	69	2,160	4,085,438	59,209	85,296
17	52	2,222	3,484,961	67,018	109,904
22	60	1,760	3,523,800	58,730	132,981
28	72	2,693	5,040,350	70,004	149,318
29	58	2,952	5,262,055	90,725	172,967
30	52	3,335	5,499,253	105,754	186,595
R 元	51	2,974	5,323,300	104,378	198,446

（工業統計調査、経済センサス）

農業

●農家人口

年次	農家人口 (人)	就業人口 (人)	戸数 (戸)	専業農家 (戸)	兼業農家	
					農業が主(戸)	兼業が主(戸)
S 35	5,657	—	942	242	302	398
45	4,106	2,963	808	116	211	481
50	3,511	2,091	691	27	134	530
55	3,308	1,798	673	20	128	525
60	3,156	1,735	642	26	70	546
H 2	2,523	1,447	506	40	43	423
7	2,117	1,235	422	30	29	363
12	1,964	1,220	394	33	24	337
17	1,416	926	423	46	13	364
22	1,244	873	388	45	13	213
27	1,071	749	374	48	12	193
R 2	640	574	321	38	10	153

(農林業センサス)

●耕作面積

(単位：ha)

年次	総面積	田	畑	その他
S 35	826.4	702.2	120.3	3.9
45	694.9	610.1	83.2	1.6
50	561.7	490.3	69.6	1.7
55	540.7	466.4	73.5	7.7
60	467.3	403.4	62.8	1.1
H 2	424.1	369.9	51.6	0.7
7	353.0	309.0	43.5	0.5
12	306.1	274.6	31.2	0.3
17	261.6	231.6	29.4	0.6
22	250.0	220.0	29.0	1.0
27	238.0	204.0	23.0	11.0
R 2	189.4	168.5	20.7	0.1

(農林業センサス)

●農地転用面積

年次	農地法4条・第5条の許可及び届出の転用面積(a)								
	総数	住宅用地	工・鉱業用地	学校用地	公園・運動場用地	道路・水路用地	その他建物用地	植林	その他
S 50	666	286	54	0	0	6	320	0	0
55	958	487	218	0	0	6	247	0	0
60	427	188	51	0	22	2	164	0	0
H 2	1,000	253	65	0	0	4	678	0	0
7	833	337	53	11	0	1	419	0	12
12	432	203	0	0	0	37	21	0	171
17	357	121	0	0	0	0	20	0	216
22	311	115	0	0	0	0	23	0	173
27	260	175	0	0	0	0	5	0	80
R 2	1,934	564	0	0	0	3	442	0	925

運輸

●自動車保有台数

※自は自家用 事は事業用 各年度末 (単位:台)

年度	総数	貨物用		乗合用		乗用		普通特殊車 (小型を含む)		大型特殊車		小型 二輪車
		自	事	自	事	自	事	自	事	自	事	
S 50	4,840	840	196	28	0	3,578	20	39	52	23	0	64
55	9,029	2,371	357	42	0	5,960	24	72	60	31	0	112
60	10,731	2,549	622	50	0	7,090	26	163	42	39	0	150
H 2	15,456	3,316	1,118	35	0	10,331	28	250	93	58	0	227
7	17,092	3,300	1,402	34	0	11,512	30	321	102	70	0	321
12	18,982	3,179	1,786	37	10	12,849	31	457	106	56	0	471
17	20,278	3,040	1,621	36	16	14,362	34	397	165	51	0	556
22	20,169	2,580	1,701	36	18	14,375	31	396	309	74	0	649
27	20,666	2,414	1,720	36	43	14,946	24	382	369	64	0	668
29	21,653	2,472	1,779	42	59	15,698	24	389	393	61	0	736
30	21,875	2,495	1,829	44	59	15,818	28	401	409	62	0	730
R 元	22,426	2,562	1,902	38	45	16,161	26	411	456	61	0	764
2	22,808	2,647	1,969	37	37	16,336	27	407	503	62	0	783

(九州運輸局 福岡運輸支局 統計資料)

●J R各駅別利用状況

1日平均乗車数 (人)

年度 駅名	平成28年度	平成29年度	平成30年度	令和元年度	令和2年度
J R長者原駅	3,774	3,891	3,975	4,069	3,142
J R原町駅	1,407	1,513	1,514	1,519	1,215
J R柚須駅	3,615	3,786	4,076	4,222	3,450
J R門松駅	1,374	1,385	1,385	1,383	1,132
J R伊賀駅	740	769	792	825	735
J R酒殿駅	581	620	653	673	557

●バス運行回数

令和3年4月1日

区 間	1日当り 運行回数
天 神⇄粕屋町内	277
博 多 駅⇄粕屋町内	28
福岡空港⇄粕屋町内	77

●J R九州運行回数

令和3年4月1日

路 線 名	1日当り 運行回数
福北ゆたか線	146
香 椎 線	89

道路

●町道及び橋りょうの状況

各年度末（単位：m・％）

区 分		町 道									
		昭和55年度	昭和59年度	平成2年度	平成7年度	平成12年度	平成17年度	平成22年度	平成27年度	令和2年度	
道 路	実延長 (A)	115,730	141,212	154,820	158,740	161,711	162,907	163,652	166,212	167,448	
	内 訳	舗装道延長(B)	104,272	135,132	142,806	150,890	154,755	159,248	160,191	162,990	164,132
		未舗装道延長(C)	11,458	6,080	12,014	7,850	6,956	3,659	3,461	3,222	3,316
		舗装率 (B)／(A)	90.1	95.7	92.2	95.1	95.7	97.8	97.9	98.1	98.0
		未舗装率 (C)／(A)	9.9	4.3	7.8	4.9	4.3	2.2	2.1	1.9	2.0
		歩道等設置道路延長	—	—	30,128	36,690	40,163	43,713	43,993	44,444	45,328
		全橋りょう (D)									
	橋 数	119	113	106	109	109	120	121	122	122	
	延 長	884	1,006	1,064	1,084	1,156	1,192	1,194	1,211	1,211	
橋 り ょう	内 訳	永久橋 (E)	橋 数	119	113	106	109	109	120	121	122
			延 長	884	1,006	1,064	1,084	1,156	1,192	1,194	1,211
	石 橋	橋 数	0	0	0	0	0	0	0	0	0
		延 長	0	0	0	0	0	0	0	0	0
	木 橋	橋 数	0	0	0	0	0	0	0	0	0
		延 長	0	0	0	0	0	0	0	0	0
	永久橋率 (E) / (D)	橋 数	100.0	100.0	100.0	100.0	100.0	100.0	100.0	100.0	100.0
		延 長	100.0	100.0	100.0	100.0	100.0	100.0	100.0	100.0	100.0

●県道の整備状況

(令和3年4月1日)

路 線 名	実延長 (m)	面 積 (㎡)	舗 装 済	
			延 長 (m)	率 (%)
福 岡～直 方 線	981	11,384	981	100
筑紫野～古賀線	2,228	41,156	2,228	100
福 岡～太宰府線	162	1,789	162	100
福 岡 東 環 状 線	6,066	104,905	6,066	100
伊 賀～仲 原 線	1,368	10,146	1,368	100
志 免～須 恵 線	955	11,166	955	100
福 岡～篠 栗 線	5,387	122,893	5,387	100

(福岡県道路台帳)

上・下水道

●給水の状況

各年度末

区 分	昭和55年度	昭和60年度	平成5年度	平成10年度	平成15年度	平成20年度	平成25年度	平成30年度	令和2年度
総人口 (人)	27,085	29,025	30,850	34,446	37,410	41,347	44,926	47,530	48,246
給水人口 (人)	16,395	24,514	27,522	31,338	35,073	39,958	43,727	46,393	47,151
給水件数 (件)	5,016	7,189	9,556	12,367	14,575	16,008	17,837	19,697	20,474
配水量 (m^3)	1,070,474	1,802,162	2,473,633	3,012,520	3,283,112	3,761,778	4,018,312	4,143,184	4,271,089
一日平均 配水量 (m^3)	2,933	4,937	6,777	8,253	8,995	10,306	11,009	11,351	11,670
一日最大 配水量 (m^3)	4,208	6,336	7,953	9,505	9,754	11,882	13,164	12,502	12,884
配水管延長 (m)	83,464	107,737	117,924	138,992	148,620	151,586	149,435	150,783	151,861
供給単価 (円)	139.41	175.86	171.89	172.88	191.85	199.87	221.69	217.63	209.63
給水原価 (円)	252.82	232.46	223.15	232.35	253.70	226.12	212.84	192.92	180.11
給水収益 (円)	122,038,045	280,642,580	383,079,407	483,419,105	592,774,786	716,678,852	837,376,561	862,143,894	863,627,871

(決算資料)

●汚水処理施設

施設の名称	所在地	竣工	処理能力	処理方法	備考
福岡県多々良川 浄化センター	粕屋町大字江辻 705番地	平成6年	67,100 m^3 /日	硝化促進型活性汚泥法+ 凝集剤添加+砂ろ過 嫌気無酸素好気法+ 凝集剤添加+砂ろ過	多々良川流域下水道事業

●公共下水道整備状況

各年度末 (単位: 人・%)

年度	A 処理区域面積(ha)	B 人口	C 処理区域内人口	D 処理区域内水洗化人口	E 普及率(C/B)	F 水洗化率(D/B)
H6	183.6	31,220	7,420	2,294	23.8	7.3
7	233.0	32,184	9,880	6,334	30.7	19.7
12	457.1	35,250	25,741	18,569	73.0	52.7
17	631.0	38,539	35,817	32,692	92.9	84.8
22	697.1	42,628	41,472	38,637	97.3	90.6
27	714.9	45,785	44,789	42,795	97.8	93.5
28	718.1	46,668	45,735	43,844	98.0	93.9
29	736.4	47,218	46,315	44,476	98.1	94.2
30	739.6	47,530	46,657	44,986	98.2	94.6
R元	747.1	47,938	47,095	45,386	98.2	94.7
2	768.6	48,246	47,403	45,764	98.3	94.9

環境

●し尿処理施設

施設の名称	所在地	竣工	処理能力	処理方法	備考
酒 水 園	粕屋町大字酒殿1番地1	昭和57年	100kℓ/日	二段活性汚泥法	粕屋町ほか2か町

●し尿処理状況（浄化槽汚泥含む）

各年度末

年度	行政区域		し尿収集 人口	収集率	排出量		
	人口	人口			収集量 (t)	自己処理量 (t)	計 (t)
S50	22,771	17,244	75.7	10,888	3,450	14,338	
55	26,853	25,882	96.4	16,249	606	16,855	
60	28,789	28,443	98.8	19,400	236	19,636	
H2	29,734	29,615	99.6	20,728	84	20,812	
7	32,184	25,854	80.3	21,984	0	21,984	
12	35,250	16,681	47.3	14,619	0	14,619	
17	38,539	5,847	15.2	6,791	0	6,791	
22	42,628	3,991	9.4	3,136	0	3,136	
27	45,785	2,990	6.5	2,062	0	2,062	
30	47,530	2,544	5.4	1,724	0	1,724	
R元	47,938	2,522	5.3	1,678	0	1,678	
2	48,246	2,482	5.1	1,597	0	1,597	

●ごみ処理施設

施設の名称	所在地	竣工	処理能力	処理方法	備考
クリーンパーク わかすぎ	篠栗町大字若杉 779番地18	平成14年	177t/16H	RDF	ごみ燃料化施設 (粕屋町ほか4か町)
			30t/日	リサイクル	リサイクルプラザ (粕屋町ほか2か町)

●ごみ処理状況

各年度末

年度	行政区域		ごみの種類別収集量						1人1日 総排出量 (g)	1人1日 可燃ごみ 排出量 (g)
	世帯	人口	可燃ごみ (t)	不燃ごみ (t)	粗大ごみ (t)	資源ごみ (t)	その他 (t)	合計 (t)		
S50	6,365	22,771	3,823	0				3,823	460	460
55	7,733	26,853	4,157	1,057				5,214	532	424
60	8,570	28,789	5,317	668	118	681	0	6,849	652	512
H2	9,442	29,734	6,805	829	378	682	0	8,785	809	635
7	10,995	32,184	7,950	382	412	694	0	9,608	818	691
12	13,022	35,250	10,010	654	760	434	9	12,129	943	798
17	14,965	38,539	10,734	277	228	469	64	11,871	844	770
22	17,128	42,628	10,647	221	258	399	49	11,654	749	689
27	18,999	45,785	10,736	247	287	416	44	11,730	702	642
30	20,235	47,530	10,878	299	355	416	36	11,984	690	627
R元	20,677	47,938	10,960	305	400	410	37	12,112	692	626
2	21,017	48,246	10,971	357	516	452	41	12,337	700	623

健康

●死因別分類

(単位：人)

区分	年度	S55	60	H2	7	12	17	22	27	30
総	数	143	151	160	189	209	248	271	267	338
全	結核	2	1	0	0	0	0	1	0	1
悪	性新生物	32	37	47	55	67	79	89	97	106
糖	尿病	0	1	1	2	2	1	3	2	3
心	疾患	22	21	24	18	27	36	33	30	38
高	血圧性疾患	5	8	4	2	2	3	3	1	1
脳	血管疾患	30	21	21	28	20	22	26	25	23
肺	炎	11	10	19	15	15	32	29	24	21
肝	疾患	5	4	3	5	7	5	7	3	6
腎	不全	2	3	5	3	1	7	11	0	9
精神病の記載のない老衰		0	3	0	5	3	6	3	11	19
不慮	交通事故	0	5	6	6	5	9	0	0	2
	その他の不慮の事故	10	4	6	6	11	2	7	7	2
自	殺	1	7	5	8	5	1	6	7	4
そ	の他	23	26	19	36	44	45	53	60	103

(保健統計年報)

●予防事業受診状況

各年度末 (単位：人)

区分	年度	S55	60	H2	7	12	17	22	27	R2
ヒブ(ヒブ髄膜炎)		—	—	—	—	—	—	—	2,556	2,519
小児肺炎球菌		—	—	—	—	—	—	—	2,556	2,446
B型肝炎		—	—	—	—	—	—	—	—	1,843
子宮頸がん		—	—	—	—	—	—	—	8	42
ツベルクリン反応		1,652	1,822	1,455	1,455	1,578	—	—	—	—
B C G		658	738	599	844	934	550	746	675	631
四種混合		—	—	—	—	—	—	—	2,687	2,499
三種混合		1,401	1,448	1,764	1,663	1,788	2,211	2,974	14	—
急性灰白髄炎(ポリオ)		943	895	617	894	915	1,138	1,370	—	—
不活化ポリオ		—	—	—	—	—	—	—	54	—
二種混合		—	—	—	145	125	57	132	313	564
麻しん・風しん混合(MR)		—	—	—	—	—	—	1,684	1,194	1,099
日本脳炎		3,008	3,177	1,939	789	981	313	2,147	1,993	2,857
水痘		—	—	—	—	—	—	—	1,444	1,115
高齢者肺炎球菌		—	—	—	—	—	—	—	690	326
高齢者インフルエンザ		—	—	—	—	—	2,630	3,479	3,814	6,223
基本健診		621	1,614	2,185	2,913	3,714	4,788	290	283	144
国保特定健診		—	—	—	—	—	—	1,861	2,186	1,913
子宮がん検診		623	1,337	1,529	2,098	2,020	1,334	1,473	1,143	614
乳がん検診		—	1,058	1,553	2,145	2,112	1,058	1,077	1,137	794
胃がん検診		—	1,078	1,643	2,360	2,668	3,215	1,780	1,842	1,205
大腸がん検診		—	—	—	2,218	2,503	2,374	1,992	2,527	1,798
肺がん検診		—	—	—	—	2,513	3,202	2,099	2,520	1,827
前立腺がん検診		—	—	—	—	56	973	727	750	522
結核レントゲン検診		1,942	1,491	1,976	2,810	3,292	4,571	1,079	1,196	842

福祉

●生活保護の状況

各年度末

年度	区分 町内 総人口	被保護 世帯数	被保護 人員	保護率 (%)	申請	取下げ	却下	開始		廃止	
								世帯	人員	世帯	人員
昭和50年度	—	247	572	2.57	—	—	—	—	—	—	—
昭和55年度	—	393	991	3.77	—	—	—	—	—	—	—
昭和60年度	—	512	1,230	4.25	—	—	—	—	—	—	—
平成5年度	30,288	313	580	1.91	47	12	2	30	62	55	112
平成7年度	31,504	296	516	1.64	53	7	3	37	74	46	91
平成10年度	33,954	321	552	1.63	92	21	3	70	138	52	88
平成12年度	34,489	370	624	1.81	94	19	11	61	116	48	79
平成17年度	37,529	449	718	1.91	80	14	8	59	95	56	95
平成22年度	41,392	593	945	2.28	132	24	12	95	169	65	96
平成27年度	44,189	621	963	2.18	77	23	3	59	94	49	64
令和2年度	47,554	573	834	1.75	66	14	3	49	64	54	69

(県調査統計課資料) ※町内総人口は、福岡県推計人口より算出

●保育園の現況

(令和3年4月1日)

保育園名	園児数				設立年月日
	3歳未満	3歳児	4歳以上	計	
町立仲原保育所	20	13	31	64	S27.12.1
町立西保育所	40	19	38	97	S46.4.1
町立中央保育所	38	22	43	103	S54.4.1
粕屋わかば保育園	50	26	60	136	H15.4.1
ヴィラのぞみ愛児園	46	30	61	137	H21.4.1
大川保育園	80	38	79	197	H23.4.1
青葉はるまち保育園	51	24	43	118	H25.4.1
星の子保育園	84	38	75	197	H27.4.1
いもどり保育園	57	21	42	120	H31.4.1
かよいちょう保育園	33	20	17	70	R2.12.1
はこぶね認定こども園	37	30	47	114	H27.4.1
小規模保育園ゆめのたね	16	—	—	16	H29.10.1
ブルースター保育園	21	—	—	21	H30.4.1
合計	573	281	536	1,390	

※はこぶね認定こども園は保育認定の園児数

●福祉の現況

区分	人員
児童手当	4,727
児童扶養手当	471
特別児童扶養手当	186

(令和3年4月1日)

●身体障害者手帳所持者数

(令和3年4月1日)

区分	視覚	聴覚	肢体	内部障害	言語障害	計
1級	20	10	133	291	2	456
2級	35	28	154	4	0	221
3級	8	14	150	42	7	221
4級	5	20	178	91	3	297
5級	12	1	88	—	—	101
6級	9	51	47	—	—	107
計	89	124	750	428	12	1,403

●療育手帳所持者数

区分	計
A(最重度・重度)	155
B(中度・軽度)	308
計	463

(令和3年4月1日)

●精神障害者保健福祉手帳所持者数

(令和3年4月1日)

1級	2級	3級	計
35	280	162	477

医療

●国民健康保険適用状況

各年度末

区分		年度	S55	60	H2	7	12	17	22	27	R元	2
被保険者数 (世帯数)	実数		2,670	3,175	3,438	3,661	4,650	5,772	5,009	5,091	4,550	4,589
	前年度比(%)		102.9	104.0	100.0	104.4	104.2	102.7	102.5	99.8	97.2	100.9
被保険者数 (全体)	実数		8,022	8,825	8,433	8,069	9,549	11,400	9,170	8,833	7,372	7,326
	前年度比(%)		101.5	102.1	97.0	102.3	102.8	101.5	102.3	98.4	95.9	99.4
(退職)	実数		—	618	792	809	1,037	1,729	442	380	1	—
給付件数	実数		47,469	47,385	52,276	56,557	70,251	105,919	124,650	131,146	120,912	107,771
	前年度比(%)		107.6	98.3	101.8	104.6	102.1	109.6	105.5	98.4	97.3	89.1

(事業年報)

●後期高齢者医療保険被保険者数

各年度末

区分	年度	H20	21	22	23	24	27	R元	2
被保険者数		2,630	2,741	2,836	2,963	3,088	3,525	3,998	4,029

●公費医療費受給者数

各年度末

区分	年度	H4	7	12	17	22	27	R元	2
子ども医療		1,048	1,209	1,542	3,097	4,241	7,212	8,594	8,501
重度障害者医療		272	362	458	502	582	651	688	681
ひとり親家庭等医療		464	624	707	732	872	1,022	1,008	985

介護保険

●第1号被保険者数(65歳以上)と要介護認定者数

各年4月1日(単位:人)

区分 年次	第1号被保険者	要支援・要介護認定者数(第2号被保険者[40歳~64歳]含む)							
		要支援1	要支援2	要介護1	要介護2	要介護3	要介護4	要介護5	計
H12	4,155	58		155	54	63	55	47	432
17	5,039	161		231	85	95	85	87	744
22	6,179	85	130	150	166	141	105	96	873
27	7,548	230	120	255	150	137	127	113	1,132
28	7,943	202	111	245	172	138	135	103	1,106
29	8,150	164	94	242	173	136	166	110	1,085
30	8,351	160	102	283	209	144	159	130	1,187
31	8,478	175	133	306	208	164	162	114	1,262
R2	8,609	182	158	277	228	169	170	118	1,302
3	8,702	170	145	318	242	187	184	123	1,369

教育

●小・中学校の現況

上段=令和2年5月1日 学校基本調査による (単位:人)
下段=令和3年5月1日 学校基本調査による (単位:人)

区分	学校名	学校名								合計
		大川小学校	仲原小学校	粕屋西小学校	粕屋中央小学校	小学校(計)	粕屋中学校	粕屋東中学校	中学校(計)	
児童・生徒数	R 2	725(78)	860(73)	740(102)	858(88)	3,183(341)	736(35)	685(42)	1,421(77)	4,604(418)
	R 3	701(89)	861(74)	719(112)	842(95)	3,123(370)	774(44)	715(39)	1,489(83)	4,612(453)
学級数	R 2	24(14)	26(12)	25(18)	27(15)	102(59)	20(7)	19(8)	39(15)	141(74)
	R 3	24(16)	26(13)	24(20)	27(16)	101(65)	21(8)	20(7)	41(15)	142(80)
教職員数 (講師含)	R 2	53	54	55	58	220	49	52	101	321
	R 3	53	52	58	56	219	55	53	108	327

() 内数字は特別支援学級数及び児童・生徒数で外数

(学校基本調査)

●義務教育人口の推移

各年5月1日

年次	総人口	小 学 校		中 学 校	
		児童数	総人口に占める割合	生徒数	総人口に占める割合
S 55	26,109人	2,894人	11.08%	1,089人	4.17%
60	28,619	3,070	10.73	1,443	5.04
H 2	29,441	2,642	8.97	1,389	4.72
7	31,310	2,374	7.58	1,252	4.00
12	34,758	2,054	5.91	1,133	3.26
17	37,982	2,269	5.97	984	2.59
22	42,314	2,699	6.38	1,047	2.47
27	45,201	3,187	7.05	1,307	2.89
R 2	47,938	3,524	7.35	1,498	3.12
3	48,246	3,493	7.24	1,572	3.26

●幼稚園の推移

各年5月1日

年 次		S55	60	H2	7	12	17	22	27	R3	
昭和43年開園	大川幼稚園	教員数	5	4	5	4	6	5	7	7	9
	園児数	138	85	137	60	81	78	121	119	63	
	学級数	4	3	4	2	4	3	4	4	4	
昭和43年開園	仲原幼稚園	教員数	4	4	5	5	5	7	6	6	6
	園児数	106	90	124	82	87	106	100	126	28	
	学級数	3	3	4	4	4	4	4	4	2	
昭和54年開園	西幼稚園	教員数	4	3	5	5	5	6	8	7	10
	園児数	121	81	148	89	108	95	107	134	83	
	学級数	3	2	4	4	4	4	4	4	4	
平成3年開園	中央幼稚園	教員数	—	—	—	5	6	6	8	6	8
	園児数	—	—	—	99	120	133	124	124	46	
	学級数	—	—	—	4	4	4	4	4	2	
平成27年認可移行	はこぶね認定こども園	教員数	—	—	—	—	—	—	12	8	
	園児数	—	—	—	—	—	—	—	99	98	
	学級数	—	—	—	—	—	—	—	6	6	

※はこぶね認定こども園は教育認定の園児数

●社会教育施設の現況

令和2年度

区分	施設の名称	月平均延利用人数(人)
生涯学習センター	サンレイクかすや	8,721
	サンレイクかすやテニスコート	1,315
総合体育館	かすやドーム	5,402
	ブール	2,680
粕屋フォーラム	図書館	5,127
	歴史資料館	251
ナイター	粕屋東中学校	67
	駕与丁公園グラウンド	397
広 場	粕屋中央スポーツ公園	1,529
	駕与丁公園グラウンド	523
体育館	粕屋中学校体育館	480
	粕屋東中学校体育館	1,559
	大川小学校体育館	1,327
	仲原小学校体育館	1,078
	粕屋西小学校体育館	1,062
	粕屋中央小学校体育館	1,805

治安

●救急事故発生状況

種別 年次	急病	交通	一般 負傷	自 損 為	労 働 災	加 害	運 動 技	火 災	水 難	自 然 災 害	その他	計
S 55	121	74	19	1	9	0	2	0	1	1	22	250
61	256	125	41	4	11	4	4	3	2	0	71	521
H 2	317	214	53	7	19	13	3	2	1	0	74	703
7	347	221	62	5	16	13	1	0	2	0	79	746
12	544	281	76	14	18	14	7	0	3	0	111	1,068
17	799	278	134	22	22	10	15	3	1	0	83	1,367
22	944	220	185	28	22	7	10	6	4	0	113	1,539
27	1,048	215	215	20	22	5	15	10	2	0	115	1,667
R 元	1,280	183	284	26	36	9	13	13	3	0	159	2,006
2	1,023	183	263	19	26	6	6	3	0	0	166	1,695

(火災救急報告)

●消防組織及び分団・団員数

団長1人・副団長2人・総団員数175人

分団名	所属 人員 (人)	構 成			所属警戒 担当区域
		分団長 (人)	班 長 (人)	団 員 (人)	
第1分団	10	1	2	7	大隈・朝日
第2分団	9	1	2	6	上大隈
第3分団	16	1	2	13	江辻
第4分団	8	1	2	5	戸原・長戸
第5分団	11	1	2	8	長者原上・長者原中 長者原下
第6分団	13	1	2	10	内橋一・内橋二・内橋三 多の津・サンライフ
第7分団	10	1	2	7	袖須
第8分団	7	1	2	4	原町
第9分団	12	1	2	9	若宮
第10分団	14	1	2	11	乙仲原東・乙仲原西 阿恵
第11分団	13	1	2	10	甲仲原・駕輿丁
第12分団	7	1	2	4	酒殿
第13分団	11	1	2	8	花ヶ浦
本部分団	15	1	2	12	粕屋町全域
広報啓発班	16		2	14	粕屋町全域
計	175	14	30	128	

(令和3年4月1日)

●消防水利の現況

(令和3年4月1日)

防火水 槽	100 t 以上	11	消火栓	416
	40 t 以上～100 t 未満	83	プール	6
	20 t 以上～40 t 未満	10		

●火災発生状況

年次	件数	り 災				世帯数	人数
		建物	林野	車両	その他		
S 55	24	13	7	0	4	6	24
60	23	9	10	3	1	7	28
H 2	19	17	0	0	2	16	54
7	12	9	0	3	0	6	27
12	12	9	0	2	1	8	25
17	14	10	0	2	2	13	32
22	9	7	0	2	0	6	25
27	9	8	0	0	1	3	15
30	6	3	0	3	0	1	4
R 元	13	10	0	2	1	5	8
2	6	4	0	0	2	2	5

●消防施設整備状況

(単位：台・基)

区分 年度	普通消防 ポンプ自動車	小型動力 ポンプ積載車	小型動力ポンプ	消 火 栓	防 火 水 槽
S50	9	5	5	175	76
55	9	5	5	180	77
60	9	5	5	213	78
H 2	11	3	3	253	86
7	11	3	3	284	96
12	11	3	3	296	97
17	11	3	3	350	96
22	11	3	4	377	96
27	12	3	4	404	104
R 元	12	3	4	416	106
2	12	3	4	416	106

財政〈普通会計〉

●歳入決算額 「普通会計」とは、一般会計と住宅新築資金等貸付事業特別会計の合計で、普通会計内の繰入れ、繰出しに係る決算額を歳入及び歳出から除いています。

(単位：千円)

区 分	平成2年度	平成7年度	平成12年度	平成17年度	平成22年度	平成27年度	令和2年度
町 税	3,156,165	4,173,420	4,573,099	5,167,131	5,722,760	6,165,538	6,763,290
地 方 譲 与 税	174,960	235,906	105,845	242,022	102,758	94,104	102,968
利 子 割 交 付 金	121,906	98,514	166,020	23,338	18,287	10,089	4,293
配 当 割 交 付 金	—	—	—	10,636	7,254	28,856	21,651
株式等譲渡所得割交付金	—	—	—	13,690	2,498	27,010	28,372
地方消費税交付金	—	—	333,752	330,397	395,944	834,018	984,984
特別地方消費税交付金	—	150	—	—	—	—	—
自動車取得税交付金	83,277	83,135	72,618	69,258	27,934	21,317	—
自動車税環境性能割交付金	—	—	—	—	—	—	12,658
法人事業税交付金	—	—	—	—	—	—	48,536
地方特例交付金	—	—	151,046	159,070	70,973	39,086	58,221
地方交付税	1,444,857	1,485,613	2,083,835	1,486,868	1,389,496	1,228,320	918,420
交通安全対策特別交付金	8,932	11,246	11,027	11,583	11,858	12,245	12,080
分担金及び負担金	247,505	20,176	188,507	9,784	124,157	290,902	181,678
使用料及び手数料	160,562	203,190	167,919	365,245	394,579	407,429	304,109
国庫支出金	403,611	435,801	307,663	393,802	1,379,684	2,011,758	8,158,603
県 支 出 金	275,411	277,580	398,237	349,728	872,995	1,093,475	1,461,218
財 産 収 入	368,664	146,159	43,093	21,891	13,272	15,618	16,698
寄 附 金	38,092	—	230	36	560	7,018	211,787
繰 入 金	108,236	500,323	431,714	188,068	52,734	6,596	1,119,132
繰 越 金	112,802	846,320	765,595	648,948	655,220	1,049,234	443,939
諸 収 入	141,137	112,732	62,762	88,039	109,152	167,745	160,837
町 債 償 還	330,000	381,800	890,400	626,200	1,050,143	1,395,581	1,026,792
歳 入 合 計	7,176,117	9,012,065	10,753,362	10,205,734	12,402,258	14,905,939	22,040,266

●歳出決算額 (性質別)

(単位：千円)

区 分	平成2年度	平成7年度	平成12年度	平成17年度	平成22年度	平成27年度	令和2年度
人 件 費	1,233,004	1,591,348	1,834,138	1,828,047	1,734,052	1,668,649	2,210,180
物 件 費	738,171	1,103,229	1,663,901	1,441,136	1,878,197	2,298,189	3,339,274
維 持 補 修 費	52,497	69,245	89,675	83,938	100,207	131,209	110,570
扶 助 費	159,875	324,825	431,116	936,286	1,955,796	2,952,466	4,254,502
補 助 費 等	698,075	828,555	1,004,662	1,295,932	1,937,435	2,434,348	6,912,431
投 資 的 経 費	1,995,339	2,510,491	2,065,873	1,182,055	1,414,801	2,012,994	1,244,715
(普通建設事業費)	1,773,533	2,496,494	2,064,367	1,152,067	1,414,801	2,012,994	1,244,715
(災害復旧事業費)	3,792	2,319	1,506	29,988	—	—	—
(失業対策事業費)	218,014	11,678	—	—	—	—	—
公 債 費	609,822	662,970	952,845	1,644,600	1,666,699	1,026,607	1,041,842
投資・出資金及び積立金	1,043,589	587,113	1,057,943	78,551	256,178	431,286	1,199,940
繰 出 金	314,914	807,198	960,785	1,193,438	867,108	1,002,549	1,106,697
歳 出 合 計	6,845,286	8,484,974	10,060,938	9,683,983	11,810,473	13,958,297	21,420,151

●歳出決算額 (目的別)

(単位：千円)

区 分	平成2年度	平成7年度	平成12年度	平成17年度	平成22年度	平成27年度	令和2年度
議 会 費	102,008	123,507	120,909	116,032	119,024	137,271	127,116
総 務 費	1,627,009	1,330,522	1,925,977	951,170	1,310,820	1,554,602	7,317,289
民 生 費	755,753	1,151,728	1,656,821	2,184,899	3,681,732	5,190,995	6,519,632
衛 生 費	604,183	905,339	1,400,742	1,244,903	1,385,795	1,485,241	1,664,978
労 働 費	221,393	17,369	5,715	11,034	51,739	—	—
農 林 水 産 業 費	258,832	220,740	504,267	92,207	95,875	118,980	241,097
商 工 費	8,691	11,175	22,959	51,149	53,496	90,818	147,140
土 木 費	1,346,586	2,047,474	1,813,334	1,452,169	1,490,494	1,608,251	1,204,152
消 防 費	278,070	286,419	316,199	504,764	397,147	475,443	533,114
教 育 費	1,029,147	1,725,412	1,339,664	1,401,068	1,557,652	2,270,089	2,623,791
災 害 復 旧 費	3,792	2,319	1,506	29,988	—	—	—
公 債 費	609,822	662,970	952,845	1,644,600	1,666,699	1,026,607	1,041,842
歳 出 合 計	6,845,286	8,484,974	10,060,938	9,683,983	11,810,473	13,958,297	21,420,151

●収支状況

(単位：千円)

区 分	平成7年度	平成12年度	平成17年度	平成22年度	平成27年度	令和2年度
歳入総額	9,012,065	10,783,998	10,205,734	12,402,258	14,905,939	22,040,266
歳出総額	8,484,974	10,060,938	9,683,983	11,810,473	13,958,297	21,420,151
差引額	527,091	723,060	521,751	591,785	947,642	620,115
翌年度へ繰越すべき財源	168,461	35,516	1,140	57,493	14,603	72,558
実質収支	358,630	687,544	520,611	534,292	933,039	547,557
単年度収支	124,253	46,190	△128,337	△92,706	80,984	194,373
実質単年度収支	△75,747	46,190	72,285	95,054	306,204	102,233
経常収支比率(%)	63.3	68.1	82.1	87.3	86.8	92.1
財力指数	0.702	0.702	0.753	0.819	0.824	0.888

●税目別収入状況

(単位：千円)

区 分	調 定 額		収 入 済 額	収入歩合(%)	現年度(調定額)に対する負担額		
	調定総額	うち現年度分			1世帯当り(円)	町民1人当り(円)	
昭和60年度	2,358,395	2,290,509	2,273,491	96.4	272,388	80,349	
平成2年度	3,247,782	3,161,072	3,156,165	97.2	334,788	106,312	
平成7年度	4,317,298	4,187,730	4,173,420	96.7	380,876	130,118	
平成12年度	4,814,543	4,615,345	4,573,099	95.0	354,427	130,932	
平成17年度	5,578,303	5,197,929	5,167,132	92.6	355,876	137,127	
平成22年度	6,217,856	5,739,909	5,722,760	92.0	335,118	134,651	
平成27年度	6,396,629	6,115,385	6,165,538	96.4	321,879	133,567	
令和2年度	6,853,930	6,784,609	6,763,290	98.7	322,815	140,625	
令和2年度内訳	町民税	3,279,461	3,225,691	3,220,997	98.2	153,480	66,859
	固定資産税	3,145,365	3,132,994	3,115,996	99.1	149,070	64,938
	軽自動車税	126,242	123,062	123,436	97.8	5,855	2,551
	たばこ税	302,862	302,862	302,862	100.0	14,410	6,277

財政〈特別会計及び企業会計〉

●国民健康保険決算状況

(単位：千円)

区 分	平成2年度	平成7年度	平成12年度	平成17年度	平成22年度	平成27年度	令和2年度
歳入総額	1,421,316	1,726,297	2,281,840	2,764,915	3,353,586	4,328,290	3,363,135
歳出総額	1,361,276	1,615,515	2,245,321	3,264,780	3,515,987	4,280,924	3,452,271
差引額	60,040	110,782	36,519	△499,865	△162,401	47,366	△89,136

●老人保健決算状況

区 分	平成2年度	平成7年度	平成12年度	平成17年度	平成22年度	※平成23年度より廃止
歳入総額	1,578,303	2,251,293	2,675,267	2,808,200	6,783	
歳出総額	1,552,289	2,246,942	2,604,179	2,801,076	6,783	
差引額	26,014	4,351	71,088	7,124	0	

●後期高齢者医療決算状況

区 分	平成2年度	平成7年度	平成12年度	平成20年度	平成22年度	平成27年度	令和2年度
歳入総額				324,887	358,739	466,811	550,722
歳出総額				306,569	343,197	439,739	524,325
差引額				18,318	15,542	27,072	26,397

●介護保険決算状況

区 分	平成2年度	平成7年度	平成12年度	平成17年度	平成22年度	平成27年度	令和2年度
歳入総額			913,206	1,305,697	1,618,735	2,102,922	2,483,688
歳出総額			874,083	1,282,636	1,596,903	2,047,044	2,371,337
差引額			39,123	23,061	21,832	55,878	112,351

●住宅新築資金等貸付事業決算状況

区 分	平成2年度	平成7年度	平成12年度	平成17年度	平成22年度	平成27年度	令和2年度
歳入総額	54,366	45,954	30,636	27,140	40,912	2,509	1,672
歳出総額	53,482	36,918	23,914	20,516	38,582	1,908	1,318
差引額	884	9,036	6,722	6,624	2,330	601	354

●水道事業決算状況

区 分	平成2年度	平成7年度	平成12年度	平成17年度	平成22年度	平成27年度	令和2年度
歳入総額	665,713	1,085,837	1,055,143	976,434	959,876	1,066,630	1,170,888
歳出総額	690,907	1,284,511	1,118,260	1,346,558	1,148,032	1,280,361	1,246,653
差引額	△25,194	△198,674	△63,117	△370,124	△188,156	△213,731	△75,765

●流域関連公共下水道事業決算状況

区 分	平成2年度	平成7年度	平成12年度	平成17年度	平成22年度	平成27年度	令和2年度
歳入総額	724,382	2,175,369	2,460,819	1,713,340	1,909,339	2,086,332	2,050,105
歳出総額	717,057	2,110,846	2,362,450	1,696,434	2,105,087	2,239,091	2,203,102
差引額	7,325	64,523	98,369	16,906	△195,748	△152,759	△152,997

※流域関連公共下水道事業は平成22年度より特別会計から企業会計へ移行

※企業会計(水道事業、平成22年度以降の流域関連公共下水道事業)は収益的収入と資本的収入の合計額、収益的支出と資本的支出の合計額を記載

町有財産

●町有財産

令和3年3月31日 (単位: m²)

名 称	土 地	建 物
粕 屋 町 役 場	21,277	6,838
学 校	168,793	57,632
公 園 等	79,862	320
保 育 園	15,110	6,403
幼 稚 園	2,400	3,683
町 営 住 宅	23,913	11,560
町民スポーツ施設	56,330	9,807
学校給食共同調理場	7,247	1,894
清 掃 セ ン タ ー	46,863	825
福 祉 セ ン タ ー	4,429	2,183
生涯学習センター	23,141	4,911
健 康 セ ン タ ー	—	1,752
図書館・歴史資料館	12,772	2,785
かすやこども館	—	1,343
そ の 他	527,686	7,039
計	989,823	118,975

※その他は粕屋町・志免町・須恵町で共有しているボタ山264,784m²、粕屋町・篠栗町・久山町で共有している「三つ葉の里」1,968m²、粕屋町外1市5町共有面積287m²を含む

●町有自動車

令和3年3月31日

区 分	台 数
普通(貨物)自動車	2
軽(貨物)自動車	10
乗用自動車 (マイクロバス)	0
特殊自動車 (パトロール)	1
消 防 自 動 車	14 (行政区13)
消 防 指 令 車	1
計	28

公園

●都市公園の整備状況

令和3年3月31日

公 園 名	区分	設置年月	面積ha	施 設 の 概 要
花ヶ浦公園	街	昭和 47年 4月	0.15	滑り台・シーソー・ブランコ・ロケットジャングルジム・便所・パーゴラ
柚須公園	街	昭和 48年 4月	0.20	滑り台・シーソー・ブランコ・便所・パーゴラ
阿恵公園	街	昭和 50年12月	0.20	滑り台・シーソー・ブランコ・雲梯・便所・パーゴラ
上大隈公園	街	昭和 52年 4月	0.20	滑り台・ブランコ・ロケットジャングルジム・鉄棒・便所・パーゴラ
原町駅前公園	街	昭和 54年 3月	0.35	滑り台・シーソー・ブランコ・ジャングルジム・山型雲梯・便所・パーゴラ
内橋公園	街	昭和 56年 3月	0.33	回転滑り台・シーソー・ブランコ・鉄棒・便所・パーゴラ
酒殿公園	街	昭和 57年12月	0.13	滑り台・シーソー・ブランコ・便所・パーゴラ
江辻公園	街	平成 2年 3月	0.20	滑り台・ブランコ・鉄棒・山型雲梯・便所・パーゴラ
長福寺公園	街	平成 4年 3月	0.19	滑り台・ブランコ・ドーム型ジャングルジム・便所・パーゴラ・鉄棒
粕屋中央スポーツ公園	近	平成 11年12月	2.20	回転滑り台・グラウンド・ゲートボール場・便所・複合遊具・ザイルクライム
伊賀公園	街	平成 11年12月	0.30	芝生広場・多目的広場・便所・パーゴラ
駕与丁公園	近	平成 23年 3月	12.70	野球場・展望広場・芝生広場・便所・総合体育館・遊歩道・バラ園・風車
阿恵大池公園	近	平成 25年 4月	1.82	複合遊具・健康遊具・便所・パーゴラ・鉄棒

街は街区公園 近は近隣公園

公共施設

●町内の官公署

令和3年10月1日現在

名 称	所 在 地	電 話
○ 粕 屋 町 役 場	駕与丁一丁目1番1号	9 3 8 - 2 3 1 1
○ 粕 屋 町 健 康 セ ン タ ー	駕与丁一丁目1番1号	9 3 8 - 0 2 5 8
○ 粕屋町子育て世代包括支援センター（健康センター内）	駕与丁一丁目1番1号	9 3 8 - 0 2 5 8
○ 発達ルームこんぺいとう（健康センター内）	駕与丁一丁目1番1号	9 3 8 - 6 1 0 5
○ 粕屋町総合体育館（かすやドーム）	駕与丁三丁目2番1号	9 3 9 - 5 1 3 0
○ 粕屋町立図書館（粕屋フォーラム）	若宮一丁目1番1号	9 3 9 - 4 6 4 6
○ 粕屋町立歴史資料館（粕屋フォーラム）	若宮一丁目1番1号	9 3 9 - 2 9 8 4
○ か す や こ ど も 館	駕与丁一丁目6番2号	4 1 0 - 2 2 3 0
○ 教育相談室（かすやこども館内）	駕与丁一丁目6番2号	9 3 8 - 0 1 0 0
○ 粕屋町立生涯学習センター（サンレイクかすや）	駕与丁一丁目6番1号	9 3 1 - 3 3 0 9
○ 粕屋町まちづくり活動支援室（サンレイクかすや内）	駕与丁一丁目6番1号	9 3 8 - 8 8 3 5
○ 粕 屋 町 地 域 包 括 支 援 セ ン タ ー	駕与丁一丁目1番1号	9 3 8 - 0 2 2 9
○ 粕屋町福祉センター（粕屋町社会福祉協議会）	長者原東六丁目5番10号	9 3 8 - 6 8 4 4
○ 学 校 給 食 セ ン タ ー	江辻1070番地1	9 3 8 - 2 8 1 7
○ 仲 原 保 育 所	仲原一丁目16番3号	9 3 8 - 4 5 5 6
○ 西 保 育 所	仲原2739番地1	6 1 1 - 9 1 0 8
○ 中 央 保 育 所	若宮二丁目11番18号	9 3 8 - 8 7 4 6
粕 屋 わ か ば 保 育 園	花ヶ浦一丁目6番1号	9 3 9 - 6 1 1 1
ヴ ィ ラ の ぞ み 愛 児 園	長者原西二丁目4番3号	9 5 7 - 1 0 0 5
大 川 保 育 園	戸原東三丁目6番1号	9 3 8 - 3 1 0 9
青 葉 は る ま ち 保 育 園	花ヶ浦三丁目7番12号	9 3 8 - 0 5 5 0
星 の 子 保 育 園	内橋東一丁目14番1号	9 3 8 - 3 1 0 1
い ろ ど り 保 育 園	仲原2762番地3	2 6 0 - 8 1 3 5
か よ い ち ょ う 保 育 園	酒殿五丁目8番40号	4 1 0 - 0 5 8 0
は こ ぶ ね 認 定 こ ど も 園	戸原西一丁目6番12号	9 3 8 - 1 2 3 0
○ 大 川 幼 稚 園	戸原東二丁目21番1号	9 3 8 - 3 1 0 8
○ 仲 原 幼 稚 園	甲仲原二丁目4番28号	9 3 8 - 4 5 5 7
○ 西 幼 稚 園	仲原2461番地	6 1 1 - 2 4 1 1
○ 中 央 幼 稚 園	若宮二丁目2番1号	9 3 8 - 0 5 2 1
○ 大 川 小 学 校	戸原東三丁目5番1号	9 3 8 - 2 1 5 1
○ 仲 原 小 学 校	仲原一丁目16番1号	9 3 8 - 2 1 9 7
○ 粕 屋 西 小 学 校	仲原2445番地	6 1 1 - 8 1 2 3
○ 粕 屋 中 央 小 学 校	若宮二丁目2番1号	9 3 8 - 0 5 5 5
○ 粕 屋 中 学 校	仲原1707番地	9 3 8 - 2 2 2 0

○=粕屋町立の施設

名 称	所 在 地	電 話
○粕屋東中学校	江辻430番地	9 3 9 - 0 7 4 0
福岡魁誠高校	長者原東五丁目5番1号	9 3 8 - 2 0 2 1
○粕屋町浄水場	大隈294番地1	9 3 8 - 6 6 0 7
酒水園(し尿処理場)	酒殿1番地1	9 3 9 - 1 3 3 6
クリーンパークわかすぎ(ごみ処理施設)	篠栗町大字若杉779番地18	9 4 7 - 5 3 0 4
中部消防署	上大隈55番地1	9 3 8 - 3 2 1 6
中部消防署西出張所	仲原1854番地1	6 2 9 - 6 2 7 1
粕屋警察署	上大隈147番地1	9 3 9 - 0 1 1 0
粕屋交番	長者原東六丁目15番8号	9 3 8 - 2 1 2 0
粕屋保健福祉事務所	戸原東一丁目7番26号	9 3 9 - 1 5 0 0
多々良川浄化センター	江辻705番地	9 3 9 - 3 4 1 3
福岡法務局粕屋出張所	長者原東六丁目15番1号	9 3 8 - 2 2 5 8
福岡市水道局多々良浄水場	戸原679番地1	9 3 8 - 4 8 1 0
かすや中南部広域消費生活センター	志免町志免中央一丁目10番10号	9 3 6 - 1 5 9 4

○=粕屋町立の施設

●町内の駅(JR)

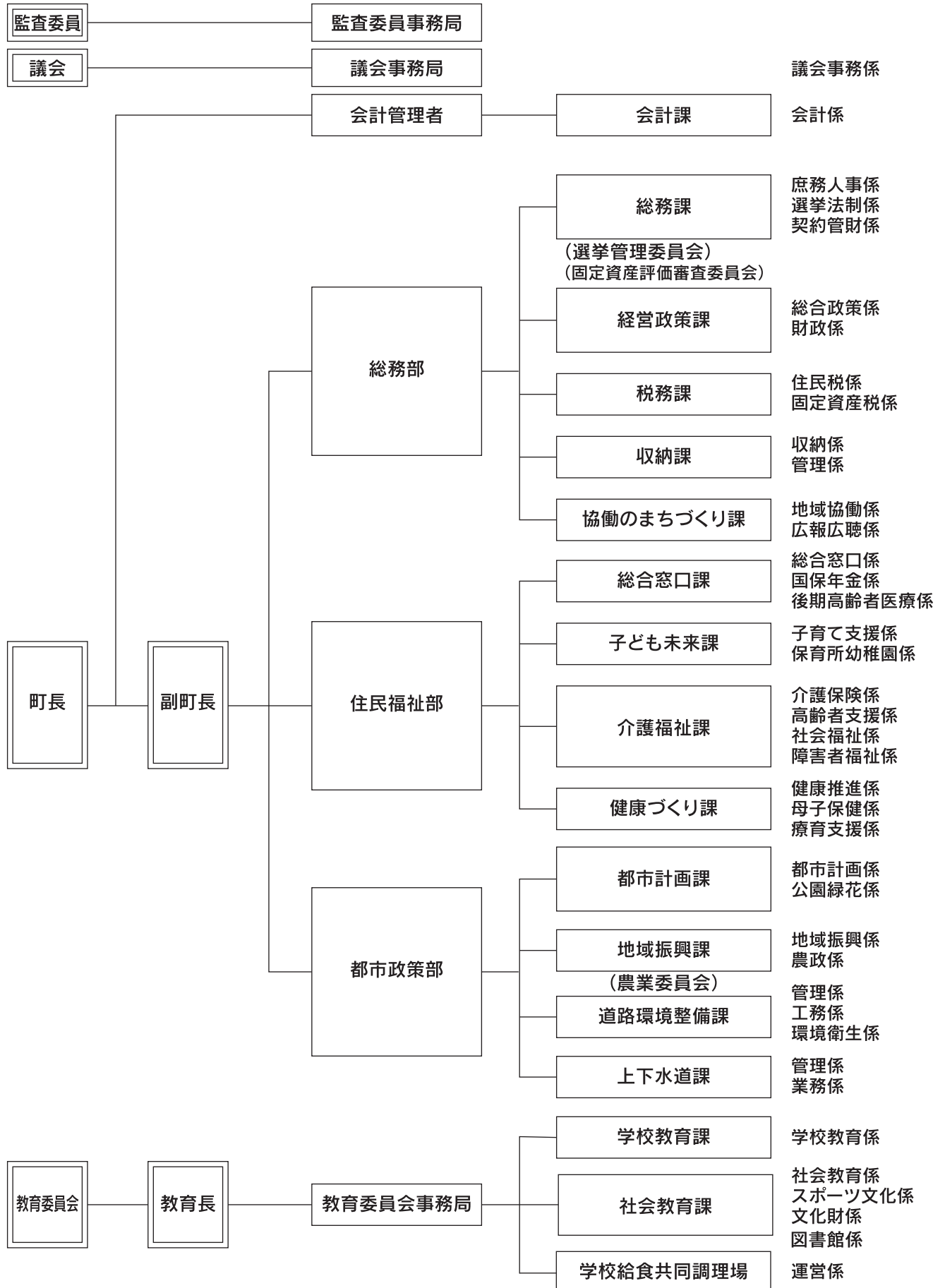
名 称	所 在 地	電 話
J R 長者原駅	長者原東一丁目9番1号	9 3 9 - 0 8 9 3
J R 原町駅	原町一丁目1番1号	9 3 8 - 8 0 0 3
J R 柚須駅	柚須139番地5	6 1 1 - 7 6 8 3
J R 門松駅	大隈52番地12	9 3 9 - 0 8 9 5
J R 伊賀駅	長者原西一丁目20番8号	—
J R 酒殿駅	酒殿五丁目12番1号	—

●町内の郵便局

名 称	所 在 地	電 話
長者原郵便局	長者原東二丁目2番1号	9 3 8 - 1 2 0 0
粕屋仲原郵便局	仲原2877番地	6 2 1 - 2 8 8 1

粕屋町機構図

(令和3年4月1日現在)



粕屋町のあゆみ

1957～1961

昭和32年

- 3月・大川村と仲原村が合併し、粕屋町と改め町制を施行する
 - ・庁舎を旧大川村役場に、支所を旧仲原村役場に置く
- 4月・第1回町長・町議会議員選挙を執行する。議員定数18名、大川校区10名、仲原校区8名と定める
- 8月・町の広報紙「粕屋町だより」を発刊する
 - ・農村振興計画地域に指定される

昭和33年

- 8月・町道内橋～大隈線の多々良川に大川橋が完成する
- 10月・西鉄バスの大川線が開通する
 - ・粕屋町役場新庁舎が完成する。仲原支所を廃止する
- 11月・酒殿刈屋田地区で農地の鉱害復旧事業を開始する

昭和34年

- 9月・大川・仲原両中学校を統合し、粕屋中学校を開校する
- 10月・粕屋中学校の建設工事を3か年計画で着手する

昭和35年

- 3月・酒殿箱田・仲原瓦ヶ田で農地の鉱害復旧事業を開始する
- 4月・国民健康保険事業を開始する
- 9月・古賀葬祭場が完成する
- 10月・第9回国勢調査で人口12,524人、世帯数2,423となる
 - ・粕屋中学校第2期工事が完了する(木造2階建て・16教室)

昭和36年

- 4月・第2回町長・町議会議員選挙を執行する(議員選挙は一選挙区制となる)
 - ・国民年金事務の取扱いを開始する
- 5月・第1回町民体育祭を開催する
- 7月・伊賀工業株式会社、伊賀鋳業所が開山する
- 9月・粕屋中学校第3期工事が完了する
- 10月・汐風害により農作物に被害を受ける

1962～1966

昭和37年

- 1月・児童扶養手当事務を開始する
- 3月・粕屋共立衛生施設組合(粕屋町外1市5ヶ町)を設立する
- 4月・産炭地域振興地域に指定され、扇・駕与丁地区に工場団地の造成を始める
- 7月・役場の係制度を課に改め、総務課・税務課・土木鉱害課・産業経済課・社会厚生課の5課を設置する

昭和38年

- 3月・粕屋町立女学院を廃止する
- 5月・粕屋中学校に体育館と技術科教室が完成する
 - ・伊賀駐在所が設置される

昭和39年

- 1月・国民年金優良町として、保険庁長官より表彰を受ける
- 3月・監査委員制度を設ける
- 4月・町立仲原・大川両双葉園を開園する
- 5月・行政区の一部を変更し、花ヶ浦区を設置する

- ・長雨により農作物に被害を受け、町税納期限の延長及びその他の救済措置を行う

- 7月・糟屋郡公平委員会が設置される
 - ・粕屋町社会福祉協議会が発足する
- 8月・江辻に、町営住宅宮町団地34戸を2か年計画で着工する
 - ・社会福祉協議会で、心配ごと相談所を開設する
- 9月・粕屋町老人クラブ(長寿会)が結成される
 - ・優良納税町として県知事より表彰を受ける
- 10月・交通安全都市を宣言する

昭和40年

- 3月・粕屋町立学校給食調理場が完成、4月から小中学校、児童生徒に完全給食を実施する
 - ・大川小学校の校舎を増改築する(鉄筋コンクリート2階建て)
- 4月・第3回町長・町議会議員選挙を執行する
 - ・須恵上水道が完成し、酒殿・甲仲原地区に給水を始める
- 10月・第10回国勢調査で人口14,654人、世帯数3,437となる

昭和41年

- 1月・優良町村として全国表彰を受ける
- 2月・優良町村として県表彰を受ける
- 3月・仲原小学校第1期校舎改築工事が完了し、第2期工事を着工する(鉄筋コンクリート2階建て)
 - ・町営住宅宮町団地34戸が完成する
- 5月・町制施行10周年記念式典を開催する
- 6月・永久選挙人名簿制度を採用する
- 9月・第1回敬老会を開催する
- 11月・し尿終末処理を福岡市に委託する

1967～1971

昭和42年

- 3月・粕屋町スポーツセンターが完成する
- 4月・内橋に町営住宅曙団地が4か年計画で完成する
- 5月・国鉄篠栗線の篠栗～桂川間が開通する
- 7月・大川小学校のプールが完成する
 - ・役場に消防本部分団を設置し、消防タンク自動車を配備する
- 9月・福岡都市計画区域に編入する
- 10月・町道脇田(乙仲原)～宮の前(酒殿)線の舗装工事が完了する(粕屋町で最初の舗装工事)

昭和43年

- 3月・江辻橋が完成する
- 4月・大川・仲原両双葉園を廃止し、町立大川幼稚園と仲原幼稚園を各々開園する
 - ・行政区の一部を変更し、曙区を設置する
- 8月・仲原小学校のプールが完成する

昭和44年

- 3月・大川小学校に体育館が完成する
 - ・粕屋町献血推進協議会が発足し、献血の推進を図る
 - ・移動農業大学を粕屋町で開校する
- 4月・第4回町長・町議会議員選挙を執行する
- 5月・議会上水道対策特別委員会を設置する
- 7月・行政区の一部を変更、長戸区を設置し、行政区は17となる
 - ・都市計画審議会を設置する

昭和45年

- 3月・小学校用地として約33,300㎡を仲原字赤野に取得する
- 4月・北筑衛生施設組合を設立する
(粕屋共立衛生施設組合解散)
- 8月・粕屋町総合計画審議会を設置する
・粕屋中学校木造2階建て校舎の一部を焼失する
- 10月・第11回国勢調査で人口18,691人、世帯数4,808となる
- 12月・都市計画の線引きを決定する

昭和46年

- 3月・仲原小学校第3期建設工事が完了する
(鉄筋コンクリート2階建て)
・粕屋町消防団が優良消防団として全国表彰を受ける
- 4月・西保育所が開園する
- 10月・町制施行15周年記念式典を開催する

1972~1976

昭和47年

- 3月・花ヶ浦公園と伊賀公園が完成する
・「粕屋町総合計画基本構想」を策定する
・大川小学校本館を改築する
(鉄筋コンクリート3階建て)
・粕屋町立町民体育館が完成する
(仲原小体育館を兼用)
・粕屋町上水道の建設を開始する
- 4月・大川保育所が新園舎にて開園する
・老人医療を無料化する
- 7月・農地課税審議会を設置する

昭和48年

- 3月・柚須公園が完成する
- 4月・第5回町長・町議会議員選挙を執行する
- 7月・ママさんバレーで全国優勝に輝く
・集中豪雨で甲・乙仲原、柚須方面が被害甚大、災害救助法が適用される
- 8月・国民健康保険業務に保健婦を配置する
- 11月・老人福祉法制定10周年記念行事を開催する
・家庭奉仕員を配置する
- 12月・小学校百年祭を開催する
・上大隈簡易水道の建設を開始する

昭和49年

- 2月・朝日区で大火があり、20世帯と1店舗が全焼する
仮設住宅を建設し、被災者を収容する
- 4月・農業振興地域を指定する
- 5月・粕屋町中央公民館が完成する
(鉄筋コンクリート2階建て2,273㎡)
- 7月・町道若宮～上大隈線の多々良川に高等橋が完成する

昭和50年

- 3月・九州縦貫自動車道(鳥栖～古賀間)が開通する
・朝日区に町営住宅20戸が完成する
・江辻地区に向川原橋が完成する
・上水道の建設工事が完了する
- 6月・粕屋上水道の給水を開始する
・上大隈簡易水道の建設工事が完了する
・粕屋中学校本館を増築する(3階建て)
・老人憩いの家「寿楽荘」が完成する
(鉄筋コンクリート2階建て855㎡)
- 10月・第12回国勢調査で人口22,776人、世帯数6,270となる
・阿恵公園が完成する

昭和51年

- 4月・粕屋西小学校を開校する
- 5月・青年の船が沖縄を訪問する
- 12月・町制施行20周年記念式典を開催する

1977~1981

昭和52年

- 3月・上大隈公園が完成する
・粕屋中学校の夜間照明設備が完成する
- 4月・第6回町長・町議会議員選挙を執行する
- 7月・粕屋西小学校のプールが完成する
- 11月・行政区の一部を変更、サンライフ区と多の津区を設置し、行政区は19となる

昭和53年

- 8月・粕屋町清掃センターが完成する
- 10月・大川小学校危険校舎改装工事が完了する

昭和54年

- 1月・原町駅前公園が完成する
・大池公園が完成する
- 2月・西幼稚園が完成する
・中央保育所が完成する
・柚須文化センターが完成する
- 3月・朝日区に町営住宅と集会所が完成する
- 8月・粕屋町体育協会が発足する
- 9月・上大隈納骨堂が完成する

昭和55年

- 2月・粕屋町テニスコート(全天候型)を開設する
- 4月・仲原保育所が新園舎にて開園する
- 10月・第13回国勢調査で人口26,810人、世帯数7,973となる

昭和56年

- 1月・大川幼稚園を増築する
- 3月・内橋公園が完成する
・上大隈公民館が完成する
- 4月・粕屋東中学校を開校する
・第7回町長・町議会議員選挙を執行する
- 6月・粕屋町議会だより第1号を発刊する
- 8月・大川小学校を増築する
- 9月・仲原幼稚園を増築する
- 11月・粕屋西小学校を増築する
・古賀葬祭場を移転する

1982~1986

昭和57年

- 3月・駕与丁公園の整備が始まる
- 9月・し尿処理場、酒水園が完成する
- 12月・酒殿公園が完成する

昭和58年

- 6月・学校給食共同調理場が完成する
- 10月・粕屋町長 故安河内作美氏を名誉町民に顕彰し、町葬を行う
- 11月・第8回町長・町議会議員補欠選挙を執行する
- 12月・粕屋町役場新庁舎が完成する
・町章を制定する

昭和59年

- 2月・粕屋町議会が全国町村議会議長会の表彰を受ける
- 3月・駕与丁公園グラウンドが完成する
- 4月・行政区の一部を変更、乙仲原区を乙仲原東区と乙仲原西区に分区し、行政区は20となる
- 7月・粕屋東中学校のナイター設備が完成する
- 12月・粕屋町役場旧庁舎が解体される

昭和60年

- 3月・多々良川流域下水道の都市計画決定を行う

- ・国鉄勝田線が廃止される
- ・町花（バラ・コスモス）と町木（クログナモチ）を制定する
- ・非核・恒久平和都市宣言をする
- 4月・第8回町議会議員選挙を執行する
- ・粕屋中部救急協議会が発足する
- 6月・「第2次粕屋町総合計画基本構想」を策定する
- 10月・第14回国勢調査で人口29,029人、世帯数8,732となる

昭和61年

- 1月・粕屋町ことばの教室を開設する
- 3月・粕屋中央スポーツ公園が完成する
- ・袖須納骨堂が完成する
- 7月・志免炭鉱ポタ山を粕屋町・志免町・須恵町で買収する
- ・日曜日40歳検診を始める
- 9月・粕屋中学校が移転し開校する
- ・戸原区でプロパンガス爆発火災が発生する
- 10月・粕屋南部消防組合に加入し、中部消防署を設置する
- ・町民憲章を制定する
- 11月・町制施行30周年記念式典を開催する

1987～1991

昭和62年

- 3月・多々良川流域下水道浄化センターの用地を取得する
- ・国鉄篠栗線に門松駅が開設される
- 8月・第1回青少年の翼が中国を訪問する
- ・大川橋が完成する
- 10月・第9回町長選挙を執行する
- 12月・公共下水道事業に着手する

昭和63年

- 2月・電子計算機を導入し、業務を始める
- ・行政区の一部を変更し、曙区を廃区する
- ・内橋団地・上大隈団地・甲仲原団地が完成する
- ・J R篠栗線に、長者原駅と袖須駅が開設される
- 4月・町立幼稚園が2年保育を開始する
- 8月・毎年8月4日から10日までを平和週間と定める
- 9月・J R長者原駅と袖須駅に駅前広場が完成する
- 11月・粕屋町歌と町民音頭を制定する
- ・多々良川流域下水道宇美幹線の工事を始める

平成元年

- 4月・第9回町議会議員選挙を執行する
- 7月・アジア太平洋博覧会に、粕屋町の日として参加する

平成2年

- 3月・中学校の修学旅行で韓国を訪問する（全国公立中学校初の海外修学旅行）
- ・都市計画道路の博多駅～志免線が完成する
- ・江辻公園が完成する
- 4月・「第2次粕屋町総合計画基本計画」を策定する
- 8月・第1回粕屋ふるさと祭りを開催する（商工まつりを名称変更）
- ・第2回青少年の翼がニュージーランドを訪問する
- 9月・可燃ごみ収集を許可制から委託業務に変更する
- ・可燃ごみ収集指定袋制を実施する
- 10月・第15回国勢調査で人口29,697人、世帯数9,324となる
- 11月・粕屋東中学校創立10周年記念事業を開催する

平成3年

- 3月・J R門松駅のホームが拡張される
- ・上大隈児童遊園が完成する
- 4月・粕屋中央小学校と中央幼稚園を開校・開園する
- ・生涯学習モデル町として文部省に指定される

- ・古紙類集団回収奨励金制度を実施する
- ・総合検診を始める
- ・通所授産施設「三つ葉の里」が完成する
- 10月・人口が3万人を超える
- ・中部消防署・糟屋郡自治会館が完成する
- ・第10回町長選挙を執行する

1992～1996

平成4年

- 1月・第1回年輪のつどいを開催する
- 3月・上川原堰を改修する
- ・行政区審議会より行政区再編成の答申が出る
- ・駕与丁公園の遊歩道が完成する
- ・長福寺（江辻山公園）が完成する
- 4月・都市計画課を新設する
- ・粕屋町文化協会が発足する
- 7月・福祉センターが完成する
- 8月・第1回少年の船が沖縄を訪問する
- ・町制施行35周年記念式典を開催する
- 9月・役場の完全週休2日制が始まる

平成5年

- 3月・江辻遺跡が発掘される
- ・駕与丁公園グラウンドにナイター設備を設ける
- 4月・行政区の一部を変更、内橋区を分区し、行政区は21となる
- ・第10回町議会議員選挙を執行する
- ・戸原に粕屋保健所が開所する
- 8月・全国大会で、男子ジュニアバレーチームが準優勝に輝く
- ・第3回青少年の翼が中国を訪問する

平成6年

- 3月・上大隈に粕屋警察署が開署する
- ・健康センターが完成する
- ・行政区の一部を変更、長者原区と甲仲原区を分区し、行政区は24となる
- 8月・大川小学校第3期改修工事が完了する
- ・第2回少年の船が沖縄を訪問する
- 9月・多々良川浄化センターが完成する

平成7年

- 1月・韓国の徐羅伐女子中から20人がホームステイで来町する
- 3月・J R原町駅地下道、原町ふれあいの道が完成する
- 8月・第4回青少年の翼が中国を訪問する
- ・平和の鐘を建立する
- 10月・第11回町長選挙を執行する
- ・第16回国勢調査で人口31,504人、世帯数10,534となる
- 11月・優良納税町として県知事より表彰を受ける
- 12月・仲原幼稚園の新園舎が完成する

平成8年

- 3月・「第3次粕屋町総合計画」を策定する
- ・J R伊賀駅前駐輪場が完成する
- 4月・環境課と下水道課を新設する
- ・都市計画新用途地域を決定する
- 7月・J R門松駅南駐輪場が完成する
- 8月・第3回少年の船が沖縄を訪問する
- 12月・宮町団地を建て替える
- ・仲原幼稚園をメキシコ州教育委員会が視察する

1997～2001

平成9年

- 1月・戸籍事務情報システムが稼働する
- 3月・J R伊賀駅と原町駅が改築される

- ・西保育所の新園舎が完成する
- 4月・西保育所が0歳児保育を始める
- ・篠栗町・須恵町・粕屋町で一般廃棄物処理協議会を設立する
- ・駕与丁公園に、みずとり橋が完成する
- ・第11回町議会議員選挙が初めて無投票となる
- 7月・財政課を新設する
- 8月・第5回青少年の翼がマレーシア・シンガポールを訪問する
- ・粕屋西小学校第1期改修工事が完了する
- ・韓国の徐羅伐女子中から21人がホームステイで来町する
- 9月・粕屋町総合体育館「かすやドーム」が完成する
- 10月・(財)粕屋町まちづくり公社を設立する
- 11月・緑の里に、デイサービスセンターと粕屋町在宅介護支援センター業務を委託する
- ・町制施行40周年記念式典を開催する

平成10年

- 3月・粕屋町総合体育館「かすやドーム」にプールのリーナが完成する
- ・第2次粕屋町国土利用計画を策定する
- 4月・駕与丁池の取水設備が完成する
- 8月・第4回少年の船が沖縄を訪問する
- ・粕屋西小学校第2期改修工事が完了する
- ・粕屋東中学校のテニスコートを移設する
- ・中学校のパソコン室を改修し、パソコン整備が完了する
- 11月・平成6年8月実施の第2回粕屋町少年の船で流したメッセージ入りのピンが約3年かけてアメリカ合衆国オレゴン州の海岸に漂着。漂流ピンを拾ったポートランド市在住のフリーイングご夫妻が町文化祭の日に来町される。これがきっかけとなり、オレゴン州との交流がスタートする。

平成11年

- 3月・粕屋南配水池が完成する
- ・伊賀公園を移設する
- ・町道蒲田～長者原線に薬師大橋が完成する
- ・粕屋町の都市計画基本方針を策定する
- ・なかのほら防災公園が完成する
- ・福岡都市高速道路4号線 貝塚～粕屋間が開通する
- 7月・介護保険課を新設する
- 8月・第6回青少年の翼がアメリカ合衆国を訪問する
- ・粕屋西小学校第3期改修工事が完了する
- ・小学校のパソコン室を改修し、パソコン整備が完了する
- ・第19回全日本バレーボール小学生大会において粕屋JVBC(女子)が3位に輝く
- 10月・第12回町長・町議会議員補欠選挙を執行する

平成12年

- 3月・粕屋町立図書館・歴史資料館「粕屋フォーラム」が完成する
- ・粕屋町個性ある地域づくり基本計画を策定する
- 4月・介護保険制度を開始する
- ・粕屋中南部休日診療所が久山町に開所する
- 8月・第5回少年の船が沖縄を訪問する
- ・仲原小学校第1期改修工事が完了する
- 9月・議会による議員定数削減が可決される
(18名→17名)
- 10月・第17回国勢調査で人口34,811人、世帯数12,639となる
- 11月・粕屋東中学校創立20周年記念事業を開催する

- 12月・江辻遺跡で「加麻又郡」と記されたヘラ書き須恵器が出土する

平成13年

- 3月・駕与丁公園のバラ園と展望広場の風車が完成する
- ・「第3次粕屋町総合計画後期基本計画」を策定する
- ・粕屋町サイン基本計画を策定する
- 4月・第12回町議会議員選挙を執行する
- 8月・仲原小学校第2期改修工事が完了する
- ・第7回青少年の翼がアメリカ合衆国を訪問する
- ・長者原駅が改築され、自由通路が完成する
- 10月・JR篠栗線(福北ゆたか線)が電化される
- ・第1回福来いかすや祭りが開催される

2002～2006

平成14年

- 3月・下水処理水を利用した、せせらぎ公園が完成する
- ・九州縦貫自動車道福岡インターと福岡都市高速道路4号線が直結する(福岡インター～粕屋間)
- ・粕屋町地域情報化推進計画を策定する
- 4月・なみのりの里が開所する
- 5月・町のホームページを開設する
- 8月・第6回少年の船が屋久島を訪問する
- 9月・保健所と福祉事務所が統合され、粕屋保健福祉環境事務所になる
- 10月・第2回YOSAKOIかすや祭りが開催される
- 12月・町内公共施設を光ケーブルで接続する

平成15年

- 3月・ごみ処理施設「クリーンパークわかすぎ」が篠栗町に完成する
- ・粕屋町児童育成計画を策定する
- 4月・私立認可保育所「粕屋わかば保育園」が開園する
- ・生涯学習センターの建設に着手する
- 8月・第8回青少年の翼を世界情勢(SARS)の影響により中止する
- 10月・第3回YOSAKOIかすや祭りが開催される
- ・第13回町長選挙を執行する
- 11月・第1回子どもフェスティバルを開催する

平成16年

- 1月・平原橋梁(原町)を改良する
- 3月・粕屋中央小学校の校舎を増築する
- ・新貝橋が完成する
- 6月・酒殿区内に大型商業施設ダイヤモンドシティ・ルクール(現、イオンモール福岡)が開業する
- 8月・第7回少年の船が台風接近により中止される
- ・粕屋町中央公民館を閉館する
- 10月・粕屋町立生涯学習センター「サンレイクかすや」が完成する
- ・第4回YOSAKOIかすや祭りが開催される
- ・プレバラまつりを開催する
- 11月・第2回子どもフェスティバルを開催する

平成17年

- 2月・大川幼稚園を改築する
- 3月・福岡県西方沖地震(マグニチュード7.0)により、粕屋町で震度5強を観測する
- ・粕屋町次世代育成支援行動計画書(前期)を策定する
- 4月・住居表示に着手する
- ・第13回町議会議員選挙を執行する
- 5月・第14回ばら制定都市会議(ばらサミット)を粕屋町で開催し、併せて「第1回粕屋町バラまつり」を開催する
- 6月・子育てを支援する「つどいの広場」を開設する

- 8月・第9回青少年の翼がアメリカ合衆国を訪問する
- 9月・粕屋東中学校第1期大規模改造工事が完成する
- 10月・第18回国勢調査で人口37,685人、世帯数14,114となる
 - ・第5回YOSAKOIかすや祭りが開催される
- 11月・第3回子どもフェスティバルを開催する
 - ・粕屋西小学校30周年記念事業を開催する

平成18年

- 3月・「第4次粕屋町総合計画」を策定する
 - ・防災無線通信設備が完成する
- 4月・「福岡県市町村合併推進構想」が発表され、新宮町を除く糟屋郡6町(宇美町・篠栗町・志免町・須恵町・久山町・粕屋町)が合併推進構想市町村に位置づけられる
- 4月・第2回バラまつりを開催する
- 8月・第8回少年の船が沖縄を訪問する
- 9月・粕屋東中学校第2期大規模改造工事が完成する
- 10月・第6回YOSAKOIかすや祭りが開催される
 - ・糟屋6町合併研究会が発足する
- 11月・第4回子どもフェスティバルを開催する

2007~2011

平成19年

- 1月・糟屋6町合併研究会事務局が発足する
- 2月・町制施行50周年記念式典を開催する
- 3月・粕屋町障害福祉計画・障害者計画策定する
- 4月・ファミリー・サポート・センター事業を始める
- 5月・第3回バラまつりを開催する
 - ・駕与丁公園グラウンドを改修する
- 7月・役場の組織の一部を変更する。(住民課と健康福祉課を住民福祉課・国保健康課・子育て支援課に改める)
- 8月・第10回青少年の翼がアメリカ合衆国を訪問する
- 9月・粕屋東中学校第3期大規模改造工事が完成する
- 10月・第14回町長選挙及び町議会議員補欠選挙を執行する
 - ・第7回YOSAKOIかすや祭りが開催される
- 11月・第5回子どもフェスティバルを開催する
- 12月・糟屋6町合併協議会設置についての議案が、粕屋・久山町議会において否決される
 - ・長者原駅西駐車場がオープンする

平成20年

- 2月・人口が4万人を超える
- 4月・駕与丁北部土地地区画整理組合により造成工事を着手する
- 5月・第4回バラまつりを開催する
- 8月・粕屋町が「花の観光地づくり努力賞・花の心賞」を受賞する
 - ・「粕屋町少年の船」名称改め「ときめき・体験2008inおきなわ」事業が開催される
 - ・粕屋東中学校第4期大規模改造工事が完成する
- 9月・粕屋町電子自治体推進事業に着手する
- 10月・第8回YOSAKOIかすや祭りが開催される
 - ・全国社会人9人制バレーボール男子優勝大会で、粕屋町の「グランブルー」が見事優勝を果たす
 - ・仲原小学校学童保育施設が完成する
- 11月・毎年11月第2土曜日を「かすや子どもの日」と制定し、第6回子どもフェスティバルを開催する

平成21年

- 2月・粕屋町婦人会50周年記念式典を開催される
- 4月・私立認可保育所「ヴィラのぞみ愛児園」が開園する
 - ・第14回町議会議員選挙を執行する

- 5月・第5回バラまつりを開催する
 - ・新型インフルエンザの感染が国内で初めて成田空港で確認され、その後、急速に全国に感染が拡大する。秋にかけ、町の様々な行事が中止になる
- 7月・「平成21年7月中国・九州北部豪雨」福岡管区気象台観測史上最多雨量(7月24日~26日粕屋町で470ミリ)を観測する。町内で床上・床下浸水、道路ほか冠水多数
- 8月・第11回青少年の翼を新型インフルエンザの影響により中止する
- 9月・粕屋東中学校第5期大規模改造工事が完成する
- 10月・粕屋中学校創立50周年記念事業を新型インフルエンザの影響により規模を縮小して開催する
 - ・粕屋西小学校学童保育施設が完成する
 - ・第9回全国障害者スポーツ大会で、炭谷延幸さん(大隈区)が、車椅子100m・200mで金メダルを獲得する
 - ・駕与丁北部土地地区画整理事業竣工式典を開催する
 - ・第9回YOSAKOIかすや祭りが開催される
- 11月・「かすや子どもの日」式典を開催する
 - ・粕屋町体育協会創立30周年記念式典が開催される

平成22年

- 1月・糟屋中部3町病児保育事業を開始する
- 4月・役場の組織に部制を導入する(総務部・住民福祉部・都市政策部を新設)
- 5月・第6回バラまつりを開催する
- 6月・役場の組織を一部変更する(協働のまちづくり課・収納課を新設。住民福祉課<住民係>と国保健康課<国民健康保険・年金・後期高齢者医療係>を総合窓口課に、企画課<情報管理係・企画係・合併対策係>と財政課<財政係>を経営政策課に、子育て支援課を子ども未来課に、住民福祉課<社会福祉課係・障害者福祉係>と介護支援課を介護福祉課に、国保健康課<健康推進係>を健康づくり課に、環境課を環境生活課に改める)
 - ・5か年計画の浸水対策事業に着手する(役場調整池など)
- 7月・総合窓口サービス(ワンストップサービス)を開始する
- 8月・第10回全日本少年少女空手道大会で、松本ひなのさん(粕屋西小学校5年生)が準優勝に輝く
 - ・「ときめき・体験2010 in種子島」事業が開催される
- 9月・粕屋東中学校第6期大規模改造工事が完成する
- 10月・粕屋町都市計画基本方針の見直しを行う
 - ・粕屋町の公式ホームページを全面リニューアルする
 - ・第10回YOSAKOIかすや祭りが開催される
 - ・第19回国勢調査で人口41,997人、世帯数16,232となる
- 11月・粕屋東中学校創立30周年記念事業を開催する
 - ・粕屋中央小学校創立20周年記念事業を開催する
 - ・「第3回かすや子どもの日(わ)っしょいフェスタ」を開催する

平成23年

- 2月・町内で、歩行中の男子高校生2人が飲酒運転の乗用車にはねられ死亡する事故が発生。これにより、「飲酒運転撲滅大会」や酒類提供飲食店への「飲酒運転撲滅協力要請行動」などを行う
- 3月・11日に発生した東日本大震災により、粕屋町でも義援金の受付や救援物資の受入・発送、町職員の被災地への派遣など様々な支援活動を行う
 - ・仲原小学校の校舎を増築する

- ・昭和47年に建てられた町立大川保育所が、民営化移行に伴い閉園する
- ・「第4次粕屋町総合計画後期基本計画」を策定する
- ・粕屋町役場北側駐車場の調整池整備工事が完了する（容量2,100㎡）
- 4月・町立大川保育所民営化により運営を引き継いだ私立認可保育所「大川保育園」が開園する
- ・町立仲原保育所分園にて0才児保育が始まる
- 5月・粕屋町のホームページが「第2回だれもが使えるウェブコンクール」で入賞する
- ・東日本大震災の影響により第7回バラまつりを中止する
- 6月・粕屋町の総合窓口が総務大臣表彰を受賞する
- ・「第36回歯の祭典KASUYA テンタルフェア」が8年ぶりに粕屋町で開催される
- 8月・第12回粕屋町青少年の翼を東日本大震災の影響により中止する
- 9月・粕屋東中学校第7期大規模改造工事が完成する
- 10月・第15回町長選挙を執行する
- ・第11回YOSAKOIかすや祭りが開催される
- 11月・「第4回かすや子どもの日 ㊗っしょいフェスタ」を開催する
- ・防災講演会を開催 以降、各校区ごとに災害図上訓練を開催する
- 12月・「粕屋町飲酒運転根絶に関する条例」を制定する。福岡県内では初めての試み
- ・財務書類4表（基準モデル）の作成を開始し公表する

2012～2016

平成24年

- 1月・国土交通省九州地方整備局と「粕屋町における大規模な災害時の応援に関する協定」を結ぶ
- 2月・粕屋町飲酒運転根絶町民集会を開催する
- ・南里雅綺さん・塔子さんオーストラリアで開催された世界ジュニアショートトラック選手権2012に姉妹で出場する
- 3月・粕屋町議会基本条例が制定される
- ・粕屋中央小学校の校舎を増築する
- ・長者原駅西駐車場の調整池整備工事が完了する（容量3,450㎡）
- 4月・粕屋町ことばの教室を発達ルームこんぺいとうに改名する
- 5月・第8回バラまつりを開催する
- ・第1回粕屋町議会報告会が開催される(以後続く)
- 6月・議会による議員定数削減が可決される
(17名→16名)
- ・粕屋町のホームページが「平成24年全国広報コンクール」ウェブサイト町村部で特選・総務大臣賞を受賞する
- 8月・内橋坪見遺跡で奈良時代の夷守（ひなもり）駅とみられる大型の建物跡を発見する
- ・第4回全日本クラシックボディビル選手権大会で、五嶋弘美さん（内橋三区）が第3位に輝く
- ・「ときめき・体験2012 in おきなわ」事業が開催される
- 9月・粕屋町文化協会創立20周年記念式典・芸術祭が開催される
- 10月・第12回YOSAKOIかすや祭りが開催される
- ・福岡魁誠高校創立100周年記念式典が開催される
- 11月・「第5回かすや子どもの日 ㊗っしょいフェスタ」を開催する

- 12月・花ヶ浦ヒラキ土地区画整理事業竣工式典が開催される

平成25年

- 3月・町議会において議会インターネット中継及びボタンの採決が導入される
- 4月・阿恵大池公園（旧大池公園）が開園する
- ・私立認可保育所「青葉はるまち保育園」が開園する
- ・第15回町議会議員選挙を執行する
- 5月・第9回バラまつりを開催する
- 8月・第33回全日本バレーボール小学生大会に粕屋JVBC（女子）が出場する
- ・第42回全国中学校ハンドボール大会に粕屋中学校女子ハンドボール部が出場する
- 9月・大川小学校第1期大規模改造工事が完了する
- 10月・粕屋中学校第1期大規模改造工事が完了する
- ・福岡若杉ライオンズクラブより自主防犯パトロール車の寄贈を受ける
- ・第13回YOSAKOIかすや祭りが開催される
- 11月・「第6回かすや子どもの日 ㊗っしょいフェスタ」を開催する
- ・「布で遊ぶおひさまの会」が一針体験で制作した布芝居「道を拓く 長外平伝」が第8回手づくり布の絵本全国コンクールにおいて最高賞の「織物のまち大賞」を受賞する

平成26年

- 3月・町木（サクラ）を制定する
- 4月・粕屋中央小学校学童保育所が完成する
- ・役場の組織を一部変更する（都市整備課と環境生活課を都市計画課と道路環境整備課に改める）
- ・人口45,000人を超える
- ・「仲原小学校おはなし会 かばーる・ほ！」が平成26年度子どもの読書活動優秀実践団体として文部科学大臣賞を受賞する
- ・「布で遊ぶおひさまの会」が一針体験で制作した布芝居「道を拓く 長外平伝」が第24回ホビー大賞において「文部科学大臣賞」を受賞する
- 5月・第10回バラまつりを開催する
- 7月・「糟屋評（かすやのこおり）」の役所跡と推定される「糟屋官衙遺跡群阿恵遺跡」を発見する
- ・長者原上区調整池整備工事が完了する（容量360㎡）
- 8月・「ときめき・体験2014 in おきなわ」事業が開催される
- ・事業系一般廃棄物の指定ごみ袋を導入する
- ・第41回全日本中学校陸上選手権大会 男子800mの部で、藤上凌太くん（粕屋東中学校3年）が準優勝に輝く
- ・第34回全日本バレーボール小学生大会に粕屋JVBC（女子）が出場する
- 9月・小学校の全教室に空調設備を設置する
- ・大川小学校 第2期大規模改造工事が完了する
- ・粕屋中学校 第2期大規模改造工事が完了する
- ・サンレイクかすやの来館者が200万人を超える
- 10月・第14回YOSAKOIかすや祭りが開催される
- 11月・第42回粕屋町文化祭で、初の町民参加型ミュージカル「太陽に愛される町」を上演する
- ・「第7回かすや子どもの日 ㊗っしょいフェスタ」を開催する
- ・「知事のふるさと訪問」で小川洋福岡県知事が粕屋町を訪問する

12月・第5次粕屋町総合計画策定シンポジウム「かすや未来カフェ」を開催する

平成27年

- 1月・中学校の全教室に空調設備を設置する
- 3月・町の面積値 14.12 k m²から14.13 k m²へ (H27.3.6国土地理院公表) H26.10.1計測値
 - ・大川小学校の校舎を増築する
 - ・粕屋中学校の校舎を増築する
 - ・「子ども・子育て支援事業計画」を策定する
 - ・「粕屋町高齢者福祉計画・第6期介護保険事業計画」を策定する
 - ・「第4期粕屋町障害者計画・障害福祉計画」を策定する
 - ・「粕屋町男女共同参画計画」を策定する
- 4月・私立認可保育所「星の子保育園」が開園する
 - ・私立の認定こども園「はこぶね認定こども園」が開園する
 - ・「かすや中南部広域消費生活センター」を志免町に開設する
- 5月・第11回バラまつりを開催する
- 6月・「第5次粕屋町総合計画基本構想」を策定する
- 8月・粕屋中学校 第3期大規模改造工事が完了する
 - ・粕屋町民花火大会が3年ぶりに開催される
- 9月・第5次粕屋町総合計画・総合戦略策定フォーラム「かすや未来カフェ」を開催する
- 10月・第15回YOSAKOIかすや祭りが開催される
 - ・第16回町長選挙及び町議会議員補欠選挙を執行する
 - ・第20回国勢調査で人口45,360人、世帯数18,005となる
- 11月・「第8回かすや子どもの日 ㊦っしょいフェスタ」を開催する
- 12月・「布で遊ぶおひさまの会」が一針体験で制作した布芝居「ゆのくほでんせつ」が第9回手づくり布の絵本全国コンクールにおいて「織姫賞」を受賞する
 - ・「第5次粕屋町総合計画基本計画」を策定する
 - ・粕屋南部消防本部 中部消防署西出張所が完成する

平成28年

- 1月・第1回子ども議会が開催される(議会主催)
- 3月・「粕屋町地域福祉計画・粕屋町地域福祉活動計画」を策定する
 - ・粕屋西小学校の校舎を増築する
- 4月・粕屋町で初の女性消防団員が誕生する
 - ・「平成28年(2016年)熊本地震」により粕屋町で震度4を観測する
- 5月・かすやこども館が開館する
 - ・第12回バラまつりを開催する
- 7月・選挙権年齢が18歳以上になって初の選挙が行われる
- 8月・「ときめき・体験2016 inおきなわ」事業が開催される
- 10月・第16回YOSAKOIかすや祭りが開催される
- 11月・町制施行60周年記念式典を、「第9回かすや子どもの日 ㊦っしょいフェスタ」、第44回粕屋町文化祭と同時開催する

2017~

平成29年

- 1月・第2回子ども議会が開催される(議会主催)
- 3月・仲原小学校の校舎を増築する

- 4月・新学校給食センター(PFI法BTO方式)が開所する
 - ・第16回町議会議員選挙を執行する
- 5月・第13回バラまつりを開催する
- 9月 学校給食センターで食物アレルギー対応給食の提供を開始する
- 10月・第17回YOSAKOIかすや祭りが開催される
 - ・寺岡寛治さん(粕屋町出身)の東北楽天ゴールデンイーグルスへの入団が決定する
- 11月・第10回かすや子どもの日 ㊦っしょいフェスタ」、第45回粕屋町文化祭を同時開催する

平成30年

- 1月・小学6年生と議会の議場内交流事業が開催される
- 3月・粕屋東中学校の校舎を増築する
 - ・「粕屋町高齢者福祉計画・第7期介護保険事業計画」を策定する
 - ・「第5期粕屋町障がい者計画・障がい福祉計画」「第1期粕屋町障がい児福祉計画」を策定する
- 4月・町内全小中学校に学校運営協議会を発足する
 - ・粕屋町立図書館が子どもの読書活動優秀実践図書館として文部科学大臣表彰を受賞する
- 5月・第14回バラまつりを開催する
- 7月・「平成30年7月豪雨」粕屋町に初めて大雨特別警報が発表される。町内で大きな被害はなし
- 8月・第38回全日本バレーボール小学生大会に粕屋JVBC(女子)が出場する
 - ・「ときめき・体験2018 inおきなわ」事業が開催される
- 9月・第17回町長選挙を執行する
- 10月・第18回YOSAKOIかすや祭りが台風接近により中止となる
- 11月・第11回かすや子どもの日 ㊦っしょいフェスタ」、第46回粕屋町文化祭を同時開催する
- 12月・証明書コンビニ交付サービスを開始する

平成31年

- 1月・小学校6年生と議会の議場内交流事業が開催される
- 2月・粕屋町総合体育館メインアリーナ・サブアリーナ床改修工事が完了する
 - ・粕屋西小学校のプールを移設する
- 4月・ふれあいバスが土日祝日の運行を開始する
 - ・私立認可保育所「いどり保育園」が開園する
 - ・粕屋町体育協会の名称を粕屋町スポーツ協会へ変更する
 - ・粕屋町老人クラブ連合会の名称を粕屋町シニアクラブ連合会へ変更する

令和元年

- 5月・第15回バラまつりを開催する
- 8月・第39回全日本バレーボール小学生大会に粕屋JVBC(女子)が出場する
- 10月・かすやこども館の利用登録者が1万人に達する
 - ・第19回YOSAKOIかすや祭りが開催される
 - ・アビスパ福岡株式会社とフレンドリータウンに関する協定を締結する
 - ・ラグビーワールドカップ2019開催にあわせ、福岡都市圏スポーツ振興事業として「タグラグビー体験教室」を粕屋町で開催する
 - ・仲原小学校第1期大規模改造工事が完了する
- 11月・第12回かすやこどもの日 ㊦っしょいフェスタ」、第47回粕屋町文化祭を同時開催する

令和2年

- 1月・小学6年生と議会の交流事業(出前講座)が開催される
 - ・新型コロナウイルス感染症対策本部を設置する
- 2月・新型コロナウイルス感染症の対応として、国は全国

の小学校、中学校、高等学校、特別支援学校について臨時休業を要請する。粕屋町では3月3日から5月21日までを臨時休業とする

- 3月・「糟屋評(かすやのこおり)」の役所跡とされる阿恵官衙遺跡が粕屋町で初めて国の史跡に指定される
 - ・粕屋町の公式ホームページを全面リニューアルする
 - ・粕屋西小学校学童保育所を増築する
- 4月・新型コロナウイルス感染症が国内でも感染拡大し、国の緊急事態宣言が発出される。町の様々な行事が中止になる
 - ・粕屋フォーラム20年記念講演会を新型コロナウイルス感染症の影響により中止する
- 5月・第16回バラまつりを新型コロナウイルス感染症の影響により中止する
- 6月・6月1日を防災の日、6月を防災月間と定める
 - ・江辻橋橋梁補修工事が完了する
- 8月・「ときめき・体験2020 in おきなわ」事業を新型コロナウイルス感染症の影響により次年度に延期する
- 9月・ふれあいバスがイオンモール福岡と連結する福祉センターとの往復運行を開始する
 - ・台風10号接近に伴い、新型コロナウイルス感染症対策を実施して自主避難所4か所を開設する(避難者276名)
- 10月・第20回YOSAKOIかすや祭りが新型コロナウイルス感染症の影響により次年度に延期される
 - ・まちづくりシンポジウム「かすや未来カフェ2020」をオンラインで開催する
 - ・第13回かすやこどもの日(わ)っしょいフェスタ)、第48回粕屋町文化祭を新型コロナウイルス感染症の影響により中止する
 - ・第21回国勢調査で人口48,216人(速報値)、世帯数19,828(速報値)となる
 - ・行政サービスのはんこレス化に着手する
- 12月・「第5次粕屋町総合計画後期基本計画」を策定する
 - ・「粕屋町都市計画マスタープラン」を改定する
 - ・私立認可保育所「かよいちよう保育園」が開園する

令和3年

- 1月・新型コロナウイルスの感染拡大により、福岡県に2回目の緊急事態宣言が発出される
- 2月・東京2020オリンピック聖火展示が粕屋町総合体育館「かすやドーム」で行われる
- 3月・九州大学農学部附属農場が九州大学伊都キャンパス(福岡市西区)に移転する
 - ・「粕屋町高齢者福祉計画・第8期介護保険事業計画」を策定する
 - ・「第6期粕屋町障がい者計画・障がい福祉計画」を策定する
- 4月・第17回町議会議員選挙を執行する
- 5月・新型コロナウイルスの感染拡大により、福岡県に3回目の緊急事態宣言が発出される
 - ・第17回バラまつりを新型コロナウイルス感染症の影響により中止する
 - ・新型コロナワクチンの集団接種を粕屋町福祉センターで開始する
- 8月・新型コロナウイルスの感染拡大により、福岡県に4回目の緊急事態宣言が発出される
 - ・「ときめき・体験2021 in おきなわ」事業を新型コロナウイルス感染症の影響により中止する
- 10月・第20回YOSAKOIかすや祭りが新型コロナウイルス感染症の影響により次年度に延期される
 - ・第14回かすやこどもの日(わ)っしょいフェスタ)、第49回粕屋町文化祭を新型コロナウイルス感染症の

影響により中止する

- ・仲原小学校第2期大規模改造工事が完了する
- ・粕屋中央小学校・中央幼稚園第1期大規模改造工事が完了する

「粕屋町歌」

明日をめざして

作詞・谷川 元子
 補作詞・島田 陽八
 作曲・池田 八

たたらがわ なが れはきよく しらさき の まいとぶ
 わかすぎの みど りはふかく つたえ きく れきしの
 かよいちよう いこ いのいけに わたり ど り しずかに

きしに くさはもえる よ こどもたち はすこ
 あとを いまものこすよ みおやたち のす
 およぎ かぜはそよふく わたしたち はてを

やか に ひとみあか るくのび て
 い た ち むねにほ こ りし もたか く
 な ぎ あすをめ りし もたか く

きぼう ふれるまち ああ かすや
 こころ ゆ たかなまち ああ かすや
 ゆ めを そ だてるまち ああ かすや

- 一、多々良川 流れは清く
 白鷺の 舞いとぶ岸に
 草は 萌えるよ
 子どもたちは 健やかに
 瞳あかるく 伸びて
 希望あふれる町 ああ粕屋
- 二、若杉の みどりは深く
 伝え聞く 歴史の跡を
 いまも 残すよ
 祖先たちの 築いた地
 胸に誇りも 高く
 こころ豊かな町 ああ粕屋
- 三、駕輿かひちよう丁 いこいの池に
 渡り鳥 静かに泳ぎ
 風は そよ吹く
 わたしたちは 手をつなぎ
 明日をめざして とともに
 夢を育てる町 ああ粕屋

粕屋町民音頭

作詞・西川 孝雄
 補作詞・島田 陽八
 作曲・池田 八

ハ ア ああはわかばの わかすぎやまに きようもうれしい ひがのぼる

こ こ は あかぬい きぼうのまちー よ かぜもすずしく

ふねわ たー る いつーも げんき な ふるさとーかすー

や ゆめをえがきを あ りがとう ホンニかすやは よいよいよい

- 一、ハアー
 青葉若葉の 若杉山に
 今日もうれしい 陽がのぼる アンレ
 ここは明るい 希望のまちよ
 風も涼しく 吹きわたる ソレ
 いつも元気な ふるさと 粕屋
 ゆめを笑顔で ありがとう
 ホンニ 粕屋は よいよいよい
- 二、ハアー
 清い流れに ロマンを秘めて
 光る須恵川 多々良川 アンレ
 波の静かな 駕輿丁池にや
 鴨も子どもも 来て遊ぶ ソレ
 みんな生き生き ふるさと 粕屋
 花を緑を ありがとう
 ホンニ 粕屋は よいよいよい
- 三、ハアー
 実る稲穂は 黄金の波よ
 粕屋むすめは バラの花 アンレ
 君とめぐろう ゆかりの史跡
 町の歴史を しのびつつ ソレ
 文化豊かな ふるさと 粕屋
 愛を誇りを ありがとう
 ホンニ 粕屋は よいよいよい
- 四、ハアー
 老いも若きも 平和の郷に
 明日へ理想の まちづくり アンレ
 心そろえて ちからを寄せて
 粕屋繁盛の 意気あがる ソレ
 どんと賑わう ふるさと 粕屋
 幸福を未来を ありがとう
 ホンニ 粕屋は よいよいよい

町民憲章

わたしたちは、太陽と緑の町をめざす粕屋町民です。わたしたちは、祖先が築いてきた文化と伝統を受け継ぎ、互いに力をあわせ、大きく世界に目をひらき、未来にはばたく粕屋町にするため、この憲章を定めます。

- 一、太陽のふりそそぐうるおいのある町をつくるため、自然を育み、緑と花をひろげます。
- 一、健康で心豊かな町をつくるため、教育を重んじ、スポーツと文化を愛します。
- 一、語らいとふれあいの町をつくるため、永遠にくずれぬ平和を願い、互いの人権を尊びます。
- 一、活力ある産業の町をつくるため、郷土を愛し、働くことに喜びと誇りを持ちます。
- 一、安心して暮らせる住みよい町をつくるため、子どもたちには希望を、老人や身障者には生きがいをもたせます。

【昭和六十一年十月八日制定】



町木「クロガネモチ」



町木「サクラ」



町花「コスモス」



町花「バラ」

